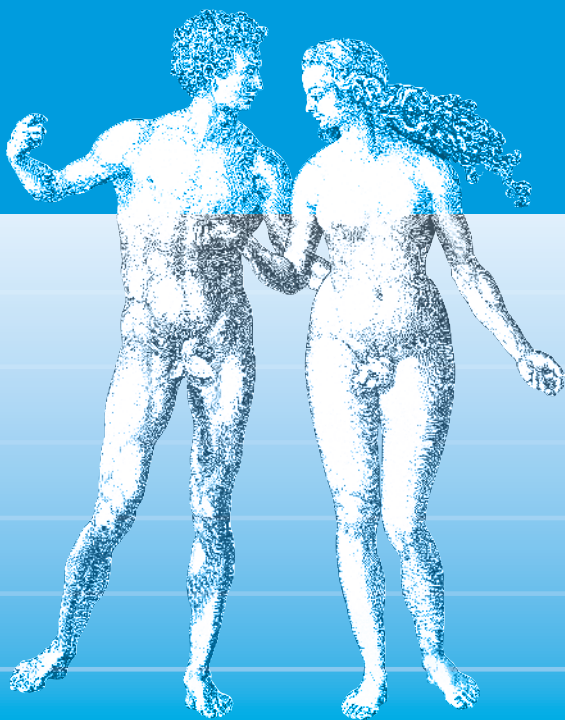




lega contro il cancro

Il cancro dello stomaco

Una guida della Lega
contro il cancro



Le Leghe contro il cancro in Svizzera: prossimità, confidenzialità, professionalità

Offriamo consulenza e sostegno di prossimità ai pazienti oncologici, ai loro familiari e amici. Nelle 60 sedi delle Leghe contro il cancro operano un centinaio di professionisti ai quali si può far capo gratuitamente durante tutte le fasi della malattia.

Le Leghe cantonali organizzano campagne di sensibilizzazione e prevenzione delle malattie tumorali presso la popolazione, con l'obiettivo di promuovere stili di vita salutari e quindi ridurre il rischio individuale di ammalarsi di cancro.

Impressum

Editrice

Lega svizzera contro il cancro
Effingerstrasse 40
Casella postale
3001 Berna
Tel. 031 389 91 00
www.legacancro.ch

4^a edizione

Direzione del progetto e redazione

Tino Heeg, responsabile redazione informazioni
sul cancro, Lega svizzera contro il cancro, Berna

Consulenza specialistica

Prof. Dr. med. Markus Borner, specialista in
oncologia medica e medicina interna generale,
Lindenhofgruppe, Berna
Prof. Dr. med. Dr. phil. Andreas Wicki, direttore
supplente, Clinica di oncologia medica ed
ematologia, Università e Ospedale universitario
di Zurigo

Collaboratori della Lega svizzera contro il cancro, Berna

Nicole Steck, collaboratrice scientifica innova-
zione e sviluppo

Rilettura del testo in tedesco

Barbara Karlen, redattrice informazioni sul
cancro, Lega svizzera contro il cancro, Berna

Traduzione in italiano

Paolo Valenti, Zurigo

Rilettura del testo in italiano

Lorenzo Terzi, Lega svizzera contro il cancro,
Berna

Immagine di copertina

Adamo ed Eva di Albrecht Dürer

Illustrazioni

p. 6: iStock, graphicgeoff
p. 7: Willi R. Hess, disegnatore scientifico, Berna

Immagini

p. 4, 16, 38: Shutterstock

Grafica

Wassmer Graphic Design, Zäziwil

Stampa

Hartmann Druck & Medien GmbH, Hilzingen

Questo opuscolo è disponibile anche in francese e tedesco.

© 2022, 2017, 2007, Lega svizzera contro il cancro, Berna | 3^a edizione

Indice

- 6** Lo stomaco
- 8** Che cos'è il cancro dello stomaco?
- 11** Quali esami servono per la diagnosi?
- 17** Come si pianifica il trattamento?
- 19** Come viene trattato il cancro dello stomaco?
- 27** Quale trattamento in quale stadio della malattia?
- 29** Che cosa fare in caso di effetti indesiderati?
- 31** Che cosa fare contro il dolore?
- 32** Che cosa fare in caso di problemi di alimentazione?
- 35** Che cosa succede dopo i trattamenti?
- 39** Desidero una consulenza e altre informazioni



Cara lettrice, caro lettore

Quest'opuscolo risponde alle seguenti domande:

- che cos'è il cancro dello stomaco?
- Quali disturbi possono indicare che c'è un cancro dello stomaco?
- Quali esami servono per la diagnosi del cancro dello stomaco?
- Quali sono i possibili trattamenti del cancro dello stomaco?

Ha domande? Lei o i Suoi cari desiderate un sostegno?

Si rivolga alla Sua équipe curante, ai consulenti delle Leghe cantonali e regionali contro il cancro o telefoni alla Linea cancro: 0800 11 88 11.

Trova gli indirizzi e i numeri di telefono delle Leghe cantonali e regionali contro il cancro nell'ultima pagina di quest'opuscolo. Le auguriamo ogni bene.

La Sua Lega contro il cancro

I nostri opuscoli sono disponibili gratuitamente solo grazie alle donazioni.

Donate ora con TWINT:



Scansionare il codice QR con l'app TWINT.



Inserire l'importo e confermare la donazione.



Oppure online su www.legacancro.ch/donazione.

Lo stomaco

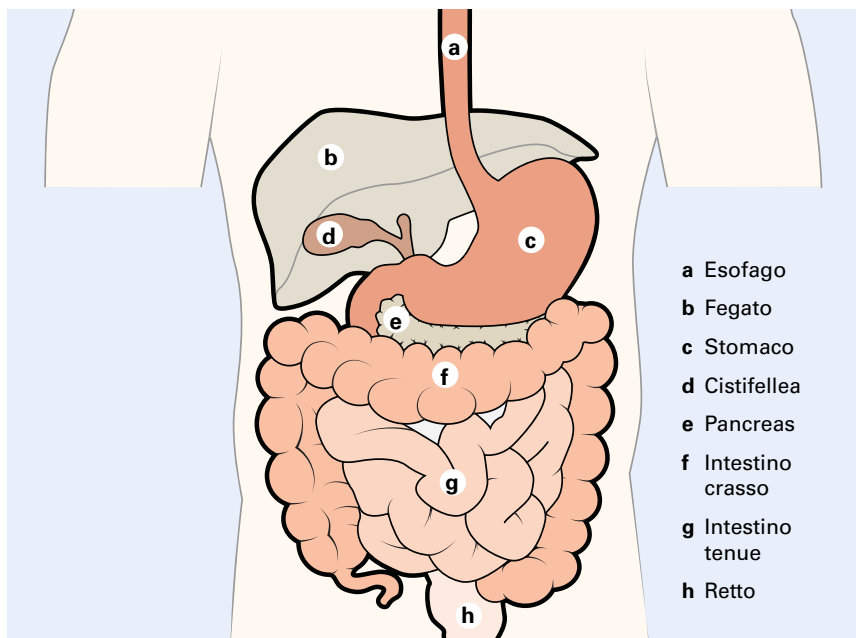
Lo stomaco è situato nella parte alta dell'addome a sinistra, tra l'esofago e il duodeno.

Dopo qualche ora, lo stomaco spinge questa pappa nell'intestino. L'intestino estrae dalla pappa le sostanze nutritive e i liquidi.

Quali sono le funzioni dello stomaco?

Lo stomaco aiuta a digerire i cibi. Per farlo aggiunge i succhi gastrici, che trasformano il cibo in una pappa brodosa chiamata anche «chimo».

Lo stomaco e gli organi vicini

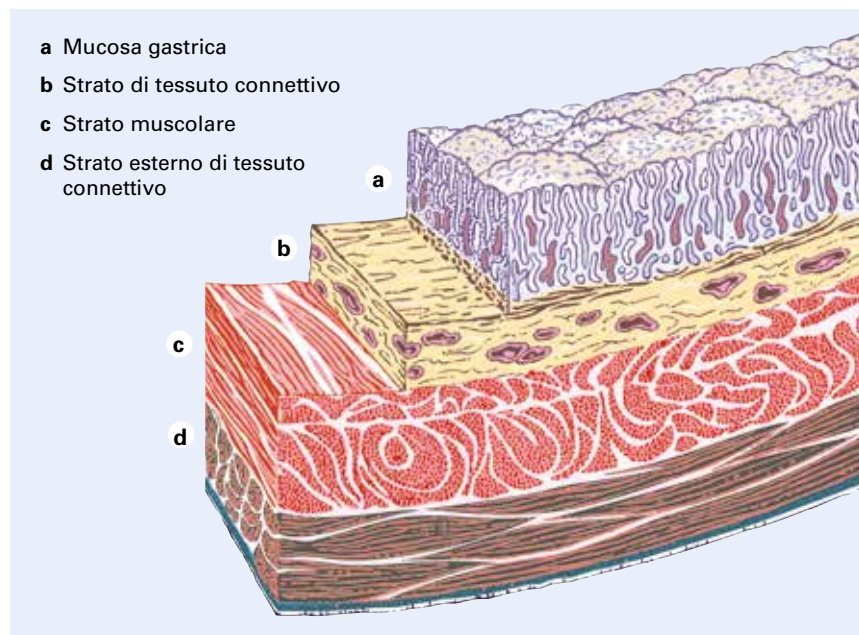


Com'è fatta la parete dello stomaco?

La parete dello stomaco è composta da quattro strati, che dall'interno verso l'esterno sono:

- la mucosa gastrica, che protegge la parete interna dello stomaco dai succhi acidi;
- uno strato di tessuto connettivo che contiene i nervi, i vasi sanguigni e linfatici;
- uno strato muscolare, che rimescola la pappa nello stomaco e la spinge nell'intestino;
- uno strato esterno di tessuto connettivo.

La parete dello stomaco



Che cos'è il cancro dello stomaco?

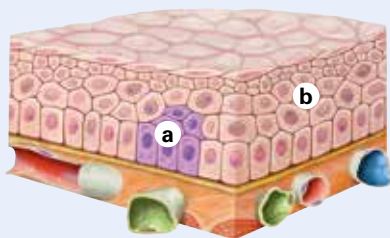
Il cancro dello stomaco è un tumore maligno che si sviluppa nello stomaco. Si parla di tumore maligno quando le cellule di un organo si moltiplicano in modo incontrollato e formano una massa. I tumori maligni possono invadere i tessuti sani e danneggiarli. Le cellule di un tumore maligno sono chiamate «cellule cancerose».

Le cellule cancerose possono diffondersi nel corpo attraverso i vasi linfatici e sanguigni. La crescita di cellule cancerose in un'altra regione del corpo è chiamata «metastasi».

Il cancro dello stomaco forma metastasi soprattutto nel peritoneo, nei linfonodi, nel fegato, nei polmoni e nelle ossa.

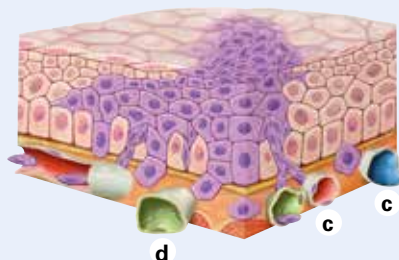
Come si sviluppa un tumore?

Il tumore comincia a crescere in un tessuto sano.



- a** Tumore maligno
- b** Tessuto sano

Il tumore cresce nel tessuto circostante. Le cellule tumorali si diffondono attraverso i vasi sanguigni e linfatici.



- c** Vasi sanguigni
- d** Vasi linfatici

Dove si sviluppa il cancro dello stomaco?

Nella maggior parte dei casi il cancro dello stomaco ha origine nella mucosa gastrica. La mucosa contiene molte cellule ghiandolari. Un cancro che si sviluppa dalle cellule ghiandolari è chiamato in gergo tecnico «adenocarcinoma».

In quali altre parti dello stomaco può svilupparsi?

Il cancro dello stomaco può svilupparsi in ogni parte dello stomaco:

- dalle cellule muscolari della parete gastrica. Questi tumori sono chiamati «leiomiomi» o «tumori stromali gastrointestinali» (GIST). I GIST fanno parte dei sarcomi dei tessuti molli. Per ulteriori informazioni su questi tumori, legga l'opuscolo della Lega contro il cancro «Sarcomi dei tessuti molli»;
- dal tessuto linfatico della parete gastrica. Gli specialisti chiamano questi tumori «linfomi MALT». Fanno parte dei linfomi a cellule B. Per saperne di più, legga l'opuscolo della Lega

contro il cancro «I linfomi a cellule B»;

- dalle cellule che producono ormoni. In gergo tecnico si chiamano «tumori neuroendocrini dello stomaco».

In quest'opuscolo non vengono discussi questi tipi di tumori.

Quali disturbi provoca il cancro dello stomaco?

Spesso il cancro dello stomaco per lungo tempo non provoca disturbi. Gli indizi di cancro dello stomaco possono essere sintomi persistenti come:

- bruciore di stomaco;
- mancanza di appetito;
- difficoltà a deglutire;
- vomitare spesso;
- perdita di peso involontaria;
- feci nere;
- anemia a causa di carenza di ferro nel sangue.

Che cosa aumenta il rischio di cancro?

Si conoscono alcuni fattori che possono causare lo sviluppo di un cancro. Questo non implica che causino sempre il cancro, aumentano solo il rischio di ammalarsi.

Spesso non è chiaro perché una persona si ammali di cancro e un'altra no. Nessuno ha colpe se si ammala: il cancro può colpire chiunque.

Alcuni fattori possono aumentare il rischio di cancro dello stomaco. I principali sono i seguenti:

- la presenza nello stomaco di un batterio chiamato *Helicobacter pylori* che causa un'infezione della mucosa gastrica;
- l'età avanzata;
- fumare;
- se ha parenti che hanno già avuto un cancro allo stomaco;
- se soffre di un reflusso permanente di acidi gastrici. Questo disturbo si chiama «malattia da reflusso gastroesofageo»;
- se ha avuto una radioterapia dello stomaco.

Ha spesso una gastrite, soffre di reflusso permanente, ha parenti che si sono ammalati di cancro dello stomaco o ha avuto una radioterapia dello stomaco? Chieda consiglio al Suo medico di famiglia.

Il cancro può essere ereditato?

Alcune persone hanno ereditato una predisposizione genetica ad ammalarsi di determinati tumori. Avere una predisposizione aumenta il rischio di ammalarsi di cancro. Tuttavia non tutte le persone con una predisposizione si ammalano di cancro.

Come faccio a sapere se ho una predisposizione genetica al cancro? Si rivolga al Suo medico se nella Sua famiglia ci sono stati molti casi di cancro dello stomaco. Oppure se ha parenti che hanno avuto un cancro quando erano molto giovani.

Trova ulteriori informazioni su questo tema nell'opuscolo della Lega contro il cancro «Predisposizione genetica al cancro» e sul sito web della Lega contro il cancro (www.legacancro.ch) digitando «Predisposizione genetica» nella sezione «Il cancro».

Quali esami servono per la diagnosi?

Sono necessari diversi accertamenti per porre la diagnosi di cancro dello stomaco. In queste pagine descriviamo gli esami principali.

Visita medica

Il medico Le chiede:

- quali disturbi ha;
- quali sono le Sue abitudini alimentari;
- se assume medicinali.

Inoltre, il medico esamina il Suo corpo. Cerca se da qualche parte si è eventualmente raccolto del liquido. Palpa anche i linfonodi, per capire se si sono ingrossati.

Esame del sangue e delle feci

Si fa un esame del sangue. I valori misurati nel sangue dicono qual è il Suo stato generale di salute e come funzionano i Suoi organi. Si esamina un campione di feci alla ricerca di sangue. La presenza di sangue nelle feci può essere segno di un tumore.

Come si fa una gastroscopia?

Per una gastroscopia deve recarsi per qualche ora in ospedale o nello studio medico dello specialista. Se desidera, può prendere un sonnifero per dormire durante l'esame.

Ha ricevuto un sonnifero? Si ricordi che i Suoi pensieri e le Sue azioni saranno rallentati per qualche ora dopo il risveglio. Quindi è importante che dopo l'esame non guidi l'automobile o la moto né vada in bicicletta. La cosa migliore è farsi venire a prendere dopo la gastroscopia.

Se non desidera dormire, riceve solo un'anestesia locale della gola. Dopo l'esame potrà tornare a casa.

Che cosa succede durante una gastroscopia?

In una gastroscopia, il medico inserisce un tubo sottile con una piccola videocamera nello stomaco facendolo passare attraverso l'esofago. Questo tubo è chiamato «endoscopio». La videocamera serve per osservare l'interno dello stomaco.

Se il medico nota alterazioni sospette della parete interna dello stomaco, preleva un pezzettino di tessuto. Questo prelievo si chiama «biopsia». Il patologo, un medico specialista, esamina il tessuto prelevato per scoprire se c'è il cancro oppure no.

Diagnostica per immagini

Come si fa un'ecografia?

Nell'ecografia, il medico fa scorrere una sonda arrotondata sull'addome mentre Lei è sdraiato sulla schiena. L'esame non fa male e dura pochi minuti.

Sul monitor dello strumento il medico analizza le strutture dello stomaco per accertare la presenza di un tumore.

Come si fa una tomografia computerizzata?

Per una tomografia computerizzata (TC) deve recarsi in ospedale o in un istituto di radiologia. L'esame dura da pochi minuti a mezz'ora ed è indolore. Durante la TC rimane

sveglio e in seguito può tornare direttamente a casa.

Per l'esame è sdraiato su un lettino che si sposta attraverso un grande anello. L'anello contiene gli apparecchi che fanno le radiografie.

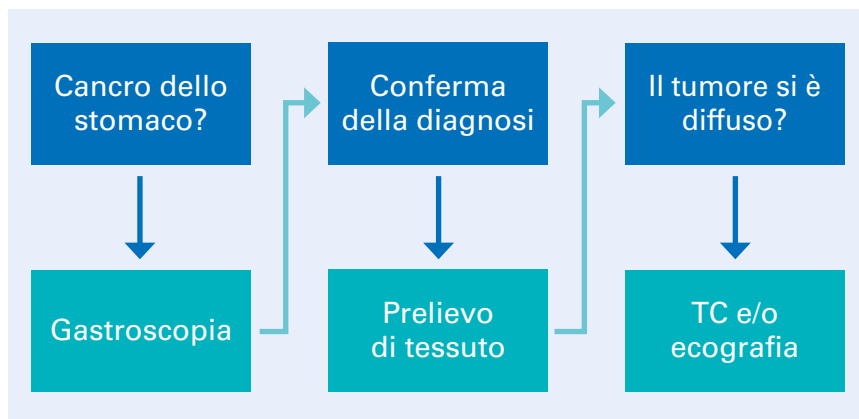
Talvolta prima della TC riceve un liquido da bere. Oppure il liquido si inietta direttamente in vena. Questo liquido è un mezzo di contrasto che si accumula nel tessuto del tumore. Permette al medico di vedere meglio il tumore.

Con l'ecografia e la TC, i medici valutano:

- la grandezza del tumore;
- se il tumore si è già diffuso nel corpo.

Talvolta può essere utile fare anche il cosiddetto «esame PET», che permette di vedere quanto si è diffuso un tumore.

Quali esami servono per diagnosticare un cancro dello stomaco?



Dopo gli esami saprà se ha un cancro dello stomaco o no.

In quale stadio è il cancro dello stomaco?

Gli esami di accertamento mostrano:

- quanto è grande il tumore;
- se il tumore ha infiltrato i tessuti circostanti;
- se il tumore si è diffuso ai linfonodi;
- se si sono formate metastasi.

Questi aspetti indicano in che stadio è la malattia.

Per descrivere un cancro dello stomaco, i medici usano diverse classificazioni, chiamate:

- classificazione TNM;
- classificazione di Laurén.

Classificazione TNM

La classificazione TNM descrive l'estensione del tumore nello stomaco e la sua diffusione ai linfonodi e ad altri organi.

Le lettere **T**, **N**, **M** significano:

- T** Tumore
- N** Linfonodi
- M** Metastasi

Classificazione TNM (semplificata)

T I numeri da 1 a 4 indicano quanto è avanzato il tumore. Più il numero è alto, più il tumore è grande o si è esteso.

T1 Tumore superficiale.

T2 Il tumore si è infiltrato nello strato muscolare.

T3 Il tumore si è infiltrato nello strato di tessuto connettivo senza invadere il peritoneo.

T4 Il tumore si è infiltrato nello strato di tessuto connettivo e/o negli organi e nelle parti del corpo vicine.

N I numeri da 0 a 3 indicano quanti linfonodi sono stati colpiti.

N0 Assenza di metastasi nei linfonodi.

N1 Metastasi in 1 o 2 linfonodi.

N2 Metastasi in 3 fino a 6 linfonodi.

N3 Metastasi in più di 7 linfonodi.

M I numeri 0 e 1 indicano la presenza di metastasi in altri organi.

M0 Assenza di metastasi.

M1 Presenza di metastasi.

Come interpretarla

Lettera del medico: che cosa significano le lettere e i numeri?

Se nella lettera del medico è scritto, per esempio: T2N1M0

questo significa:

T2: tumore nello strato muscolare, **N1**: metastasi in uno o due linfonodi, **M0**: non sono state trovate metastasi.

Classificazione di Laurén

La classificazione di Laurén stima l'aggressività del tessuto tumorale. Si distinguono due tipi:

- tipo intestinale;
- tipo diffuso.

Il tipo intestinale ha una crescita meno aggressiva rispetto al tipo diffuso. I tipi aggressivi possono crescere più rapidamente, formano prima metastasi o ricompaiono dopo meno tempo.

Caratteristiche biologiche del tumore

Nel tessuto tumorale il patologo osserva se ci sono alcune caratteristiche fondamentali per la scelta del trattamento. Nel cancro dello stomaco, queste caratteristiche comprendono:

- il cosiddetto «stato dei microsatelliti» (stabile o instabile);
- la cosiddetta «proteina HER2» sulla superficie delle cellule cancerose;
- la cosiddetta «proteina PD-L1» sulla superficie delle cellule cancerose.

Quando i medici conoscono lo stadio della malattia e le caratteristiche biologiche del tumore, possono adattare precisamente la terapia.



Come si pianifica il trattamento?

Il personale medico e infermieristico si riuniscono per pianificare il trattamento. Questa riunione si chiama «tumor board». Il Suo medico curante raccomanda il trattamento più adatto a Lei secondo l'opinione del *tumor board*.

Da che cosa dipende il trattamento?

Il trattamento preso in considerazione dipende:

- dallo stadio della malattia;
- dalla velocità di crescita del tumore;
- dalle caratteristiche biologiche del tumore;
- dall'eventuale presenza di altre malattie;
- dal Suo stato di salute generale;
- dalla Sua idea di qualità della vita.

Non abbia paura di chiedere

Può porre in ogni momento domande sulla scelta del trattamento. Dia il Suo consenso a un trattamento solo quando il medico L'ha in-

formato sul suo svolgimento e sulle possibili conseguenze. Ha il diritto di rifiutare un trattamento o di chiedere tempo per riflettere.

Chieda al medico o al personale curante:

- quanta esperienza ha l'équipe curante nel trattamento del mio tumore? Una maggiore o minore esperienza può influire sul decorso della malattia e sulla qualità di vita.
- Qual è il trattamento più adatto a me? Quali sono i vantaggi e gli svantaggi di questo trattamento?
- Quali effetti indesiderati devo aspettarmi? Sono temporanei o permanenti? Cosa posso fare per evitarli o alleviarli?
- Potrò mangiare normalmente dopo il trattamento?

Secondo parere medico

Può chiedere un secondo parere medico in ogni momento. La Sua équipe curante sa che esiste questa possibilità e consegnerà i Suoi atti clinici al medico indicato da Lei.

Controllo dello stato dentale prima del trattamento

Consulti il Suo dentista prima del trattamento. Faccia richiesta del cosiddetto stato dentale. Si tratta di un rapporto scritto sui Suoi denti. Lo stato dentale serve a mostrare se i denti sono sani prima del trattamento.

Il dentista controlla anche se ci sono infiammazioni nascoste nella bocca. Tratta queste infiammazioni prima di iniziare il trattamento.

Perché è importante controllare i denti?

I trattamenti contro il cancro possono danneggiare i denti. Se il trattamento ha danneggiato i denti, è possibile scoprire se la propria assicurazione sanitaria coprirà i costi. Per questo chiarimento, è necessario lo stato dentale.

È inoltre opportuno iniziare il trattamento contro il cancro con denti e gengive sani.

Qual è lo scopo della terapia contro il cancro?

A seconda della probabilità di guarigione, un trattamento può avere due intenti:

- curativo;
- palliativo.

Se l'intento del trattamento è **curativo**, l'équipe curante cerca di farla guarire dal cancro. Nel cancro dello stomaco, la guarigione è possibile quando i medici riescono ad asportare completamente il tumore e non ci sono metastasi.

Con un intento del trattamento **palliativo**, l'équipe curante cerca di rallentare la progressione della malattia e di preservare il più possibile la Sua qualità della vita. Se si sono formate metastasi, la guarigione è improbabile.

Ha domande? Si rivolga ai nostri consulenti delle Leghe cantonali o regionali contro il cancro o chiami la Linea cancro al numero 0800 11 88 11.

Come viene trattato il cancro dello stomaco?

Di solito si eseguono diversi trattamenti. I trattamenti si eseguono in cicli e spesso durano settimane o mesi.

Le principali possibilità di trattamento del cancro dello stomaco sono:

- l'asportazione del tumore durante una gastroscopia;
- l'asportazione del tumore con un intervento chirurgico;
- la chemioterapia;
- una terapia con anticorpi;
- la radioterapia.

A seconda dello stadio della malattia s'impiegano trattamenti diversi. Nel prossimo capitolo può leggere quali sono i trattamenti che si considerano in ogni stadio della malattia.

In questo capitolo si descrivono le possibilità di trattamento.

Asportazione del tumore durante una gastroscopia

Dopo questo trattamento può tornare a casa lo stesso giorno o deve rimanere per qualche giorno in ospedale. Prima della gastroscopia riceve un sonnifero.

Prima e dopo la gastroscopia deve restare a digiuno per 24 ore. Questo significa che in questo periodo non può né mangiare né bere. Riceve invece un'infusione di liquido in vena.

Mentre Lei dorme, il medico introduce un tubo – chiamato endoscopio – nello stomaco. Attraverso l'endoscopio, inserisce degli strumenti con i quali asporta il tumore.

Quali disturbi posso avere?

Dopo la gastroscopia, il Suo medico Le dirà a cosa fare attenzione.

Asportazione del tumore con un intervento chirurgico

Per quest'operazione deve restare diversi giorni in ospedale. Si asporta lo stomaco in parte o completamente.

Se i medici asportano solo una parte dello stomaco, in seguito uniscono nuovamente il resto dello stomaco all'esofago e all'intestino.

Se i medici asportano tutto lo stomaco, costruiscono un nuovo stomaco utilizzando un pezzo di intestino tenue e lo collegano all'esofago e al resto dell'intestino tenue.

Durante l'operazione i medici rimuovono anche alcuni linfonodi, che in seguito i patologi esaminano alla ricerca di cellule cancerose.

Quali disturbi posso avere?

- Il nuovo stomaco è più piccolo di quello naturale. Di conseguenza forse non riuscirà più a mangiare la stessa quantità di cibo alla volta come prima. Per questo è meglio consumare pasti più piccoli e più frequenti.
- Avrà forse difficoltà a percepire le sensazioni di fame e sazietà.

Il corpo spesso si abitua molto facilmente al nuovo stomaco rimpicciolito. Se ha disturbi, si rivolga alla Sua équipe curante.

L'operazione modifica la digestione. Perciò dovrà imparare a mangiare diversamente, anche se ha ancora parte del suo stomaco. A partire da pagina 32 si descrive come e che cosa potrà mangiare dopo l'operazione. Anche il personale curante e il dietista glielo spiegheranno.

Chemioterapia

Ci sono diversi tipi di medicinali che agiscono contro le cellule cancerose. Uno di questi è la chemioterapia.

Che cos'è una chemioterapia?

Una chemioterapia, spesso abbreviata in «chemio», è una terapia a base di medicinali che uccidono le cellule cancerose.

Come ricevo una chemioterapia?

Per una chemioterapia deve andare in ospedale o in uno studio medico. Di solito può tornare a casa il giorno stesso. La chemioterapia si somministra tramite un'infusione in vena.

Ci sono anche alcune chemioterapie che si assumono sotto forma di compresse, a casa propria.

Come si svolge una chemioterapia?

Si riceve la chemioterapia per alcuni giorni di fila. Poi si fa una pausa. I giorni di trattamento più la pausa si chiamano «ciclo». La pausa serve per riprendersi dopo la terapia. In generale, una chemioterapia completa dura diversi cicli.

Quando si può ricevere una chemioterapia?

- Prima dell'operazione. La chemio rimpicciolisce il tumore, in modo che per i chirurghi sia più facile asportarlo. Inoltre, la chemio uccide sin da subito le cellule cancerose che magari si sono già diffuse nel corpo. I medici le chiamano «micro-metastasi».
- Dopo l'operazione. La chemio uccide le cellule cancerose rimaste nel corpo: questo aumenta le probabilità di guarigione.
- In caso di metastasi. La chemio allevia i disturbi e prolunga la sopravvivenza.

Quali disturbi posso avere?

La chemio danneggia anche le cellule sane. Ma in generale queste cellule si riprendono dopo la terapia. Le cellule colpite sono ad esempio:

- le cellule del midollo osseo;
- le cellule della radice di peli e capelli;
- le cellule delle mucose (bocca, intestino, vagina);
- gli spermatozoi e gli ovuli;
- le cellule nervose.

I disturbi che compaiono dipendono dai tipi di cellule danneggiate. I principali sono:

- caduta dei capelli;
- ha la nausea, Le viene da vomitare o ha la diarrea;
- alcuni cibi hanno un odore e un sapore sgradevole o diverso dal solito;
- Le viene un formicolio delle dita delle mani e dei piedi;
- soffre spesso di infiammazioni.

Dopo la chemio si riprenderà da molti di questi disturbi. Alcuni possono durare più a lungo.

Nell'opuscolo della Lega contro il cancro «Terapie medicamentose dei tumori» può leggere ulteriori informazioni sulla chemioterapia.

Ha disturbi?

La Sua équipe curante saprà consigliarle cosa fare contro i Suoi disturbi. Chieda anche in caso di quali disturbi deve avvisarla immediatamente.

Posso avere figli dopo la chemio?

La chemio può danneggiare o distruggere gli spermatozoi e gli ovuli. Se succede, questo implica che non potrà più avere figli in modo naturale.

Se desidera avere figli ne parli prima di iniziare la terapia, anche se si tratta solo di un'eventualità futura.

Nello stesso tempo è importante che usi un metodo anticoncezionale o contraccettivo durante la chemio, perché gli ovuli o gli spermatozoi danneggiati possono provocare malformazioni nel nascituro.

Terapia con anticorpi

Oltre alla chemioterapia, per trattare un cancro dello stomaco si usano anche degli anticorpi.

Che cos'è una terapia con anticorpi?

Gli anticorpi sono proteine che fanno parte del nostro sistema immunitario. Si legano in modo molto specifico a determinate strutture biologiche del tumore.

Come ricevo una terapia con anticorpi?

Per una terapia con anticorpi deve andare in ospedale. Di solito può tornare a casa il giorno stesso. Gli anticorpi si somministrano tramite un'infusione in vena.

Quando si riceve una terapia con anticorpi?

- Nel cancro dello stomaco con instabilità dei microsatelliti. In questo caso la terapia con anticorpi si esegue da sola.
- Nel cancro dello stomaco con microsatelliti stabili ed espressione della proteina PD-L1.

In questo caso la terapia con anticorpi si combina con una chemioterapia.

- Nel cancro dello stomaco con espressione della proteina HER2. In questo caso la terapia con anticorpi si combina con una chemioterapia.

Quali disturbi posso avere?

Gli anticorpi possono danneggiare anche le cellule sane. Questo può provocare effetti indesiderati. La Sua équipe curante La informerà sui possibili disturbi.

Radioterapia

Che cos'è una radioterapia?

Una radioterapia utilizza raggi che uccidono le cellule cancerose. Questi raggi si emettono dall'esterno, attraversano la pelle e raggiungono precisamente il tumore o le metastasi.

Come ricevo una radioterapia?

Per una radioterapia deve andare in ospedale per cinque giorni alla settimana. Il trattamento dura solo pochi minuti. In seguito può tornare a casa.

Quando si può ricevere una radioterapia?

Se ha un cancro dello stomaco, di solito si esegue una radioterapia dopo l'operazione. Talvolta può ricevere una radioterapia e una chemioterapia insieme. Questa procedura si chiama «radiochemioterapia».

Quali disturbi posso avere?

- La pelle colpita dai raggi può diventare secca o arrossata.
- Dopo una radioterapia dell'esofago, la deglutizione può essere difficile.
- Può avere nausea.
- Può avere diarrea o coliche addominali.

In generale, i disturbi scompaiono dopo la radioterapia.

Ha disturbi?

Chieda alla Sua équipe curante che cosa può fare. Oppure legga il capitolo «Che cosa fare in caso di effetti indesiderati?» a pagina 29 che contiene consigli utili per alleviare i disturbi.

Per saperne di più su questa forma di terapia, legga l'opuscolo della Lega contro il cancro «La radioterapia» (vedi p. 42).

Partecipare a uno studio clinico

La scienza sviluppa continuamente nuovi trattamenti contro il cancro. Negli studi clinici, i ricercatori esaminano se un nuovo trattamento contro il cancro sia migliore del trattamento attuale.

Desidera partecipare a uno studio clinico?

Chieda al Suo medico curante se ha la possibilità di partecipare a uno studio clinico. Può anche cercare direttamente quali sono gli studi in corso sulla Sua malattia nel sito www.kofam.ch.

Per ulteriori informazioni chiedi alla Sua équipe curante o leggi l'opuscolo «Terapia oncologica nell'ambito di uno studio clinico» (vedi p. 43).

Trattamenti di medicina complementare

Medicina «complementare» significa che completa, ossia integra i metodi della medicina convenzionale. I trattamenti di medicina complementare possono aiutare a migliorare il benessere generale e la qualità di vita durante e dopo la terapia di un cancro. Possono rafforzare l'organismo e rendere più sopportabili gli effetti collaterali, ma contro il cancro stesso di solito non sono efficaci.

Importante: parli sempre prima con il Suo medico se ha intenzione di provare i trattamenti di medicina complementare. Anche prodotti apparentemente innocui possono essere incompatibili con le terapie del cancro o influire sull'efficacia dei medicinali.

Per ulteriori informazioni, legga l'opuscolo della Lega contro il cancro «Medicina complementare e cancro» (vedi p. 42).

Quale trattamento in quale stadio della malattia?

L'essenziale in breve

Se ha un cancro dello stomaco senza metastasi, di solito prima dell'operazione riceve una chemioterapia che proseguirà anche dopo l'operazione.

Se il cancro ha già formato metastasi, riceve una chemioterapia e/o una terapia con anticorpi e/o una radioterapia.

A seconda dello stadio della malattia si possono considerare altri trattamenti.

Stadio iniziale della malattia

Nello stadio iniziale si considerano le seguenti possibilità di trattamento:

- asportare il tumore durante una gastroscopia. Questa forma di trattamento è però un'eccezione, poiché è raro scoprire un tumore in uno stadio così precoce da asportarlo con una gastroscopia;
- asportare il tumore con un'operazione. Durante l'intervento si asportano anche i linfonodi;

- prima e dopo l'operazione si esegue una chemioterapia.

Stadio avanzato della malattia

In uno stadio avanzato si considerano le seguenti possibilità di trattamento:

- rimpicciolire i tumori o le metastasi con una chemioterapia e/o una terapia con anticorpi;
- rimpicciolire i tumori o le metastasi con una radioterapia;
- trattare il dolore causato dalle metastasi con una radioterapia o una chemioterapia e/o una terapia con anticorpi.
- rimpicciolire i tumori o le metastasi con un'operazione.

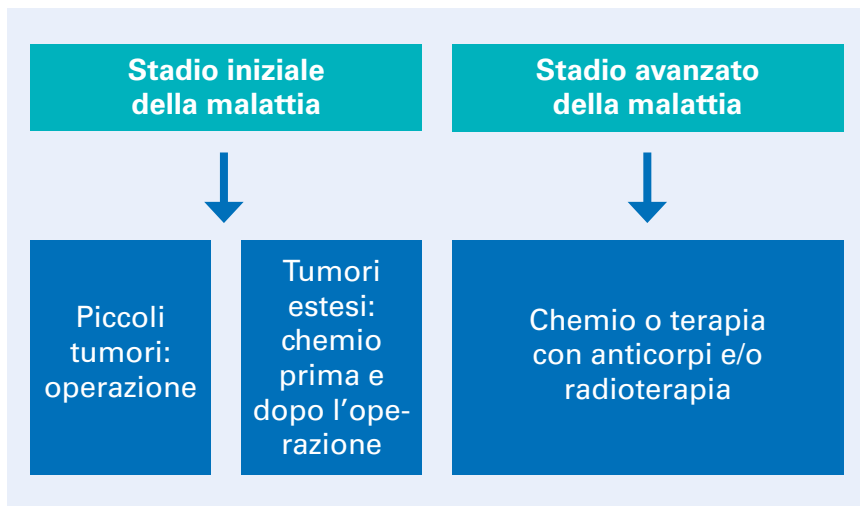
Cure palliative

Per «cure palliative» si intende l'assistenza completa offerta alle persone che soffrono di un cancro dello stomaco incurabile. Le cure palliative prendono in considerazione le esigenze mediche, sociali, psicologiche e spirituali delle persone colpite.

Si informi per tempo presso la Sua équipe curante sull'offerta di misure palliative.

I consulenti delle Leghe regionali e cantonali contro il cancro e della Linea cancro possono aiutarla a programmare le cure palliative. Gli indirizzi e i numeri di telefono li trova a partire da pagina 39.

Trattamento a seconda dello stadio della malattia



Che cosa fare in caso di effetti indesiderati?

L'essenziale in breve

- Assumere i medicinali come da prescrizione.
- Eseguire le misure proposte come la fisioterapia.
- Informare l'équipe curante sugli effetti indesiderati.
- In caso di incertezza, chiedere all'équipe curante.

Molti effetti indesiderati si trattano con farmaci e altre misure, come la fisioterapia. Il Suo medico sa quali effetti indesiderati potrebbero comparire. Quindi già prima della terapia Le prescriverà medicinali contro questi disturbi. Questi medicinali La aiutano a evitare gli effetti indesiderati o ad averne meno. Per fare in modo che agiscano nel modo migliore, dovrà assumere questi medicinali secondo le prescrizioni del medico.

Se gli effetti indesiderati sono gravi, avverta il medico per decidere insieme se sia il caso di interrompere il trattamento.

Attenzione ai trattamenti fai da te

Parli sempre con l'équipe curante prima di assumere medicinali. Questo vale anche per pomate, compresse effervescenti o rimedi di medicina complementare. Pur trattandosi di prodotti «naturali» o apparentemente innocui, potrebbero interferire con la terapia e modificare l'effetto di altri medicinali. La Sua équipe curante è pronta a consigliarla se desiderasse ricorrere a rimedi di medicina complementare.

Che cosa fare in caso di?

Nausea e vomito

Sin dall'inizio della chemio riceverà medicinali contro la nausea e il vomito. La cosa migliore è assumerli prima della chemio. Anche l'agopuntura può aiutare.

Diarrea

Per il trattamento della diarrea ci sono diversi medicinali. Alcuni consigli per prevenire una diarrea:

- evitare cibi grassi e molto speziati;
- evitare cibi che gonfiano (anche l'insalata o la verdura cruda);
- rinunciare ad alcol e caffè;
- bere molto (acqua o tè non zuccherato).

Febbre

Ha la febbre dopo una chemio? Vada subito dal Suo medico curante. La febbre può indicare la presenza di un'infezione che deve essere trattata.

Anemia

L'anemia è una mancanza di globuli rossi nel sangue. Contro l'anemia aiutano i preparati a base di ferro e vitamine. La Sua équipe curante

accerterà le cause dell'anemia e Le prescriverà la terapia appropriata.

Vomita sangue o perde sangue con le feci? Vada immediatamente dal Suo medico.

Carenza di vitamina B12

Faccia iniezioni regolari di vitamina B12, perché solo lo stomaco produce la sostanza necessaria per l'assorbimento della vitamina B12.

Infiammazioni della mucosa orale

Un'igiene orale accurata e delicata e regolari sciacqui con un collutorio sono importanti. È consigliabile non fumare.

Stanchezza

Contro la stanchezza persistente può aiutare un programma di esercizi specifici. Per saperne di più, legga gli opuscoli della Lega contro il cancro «Senza forze» e «Attività fisica e cancro» (vedi a p. 42).

Sindrome mano-piede

Una buona cura della pelle aiuta contro questa sindrome. Chieda informazioni alla Sua équipe curante.

Che cosa fare contro il dolore?

Si rivolga alla Sua équipe curante se ha dolori. Approfitti delle diverse possibilità di terapia del dolore. I professionisti specializzati nella medicina del dolore sono pronti ad aiutarla.

Contro il dolore aiutano:

- medicinali;
- operazione;
- radioterapia;
- chemioterapia.

Altre opzioni sono:

- agopuntura;
- fisioterapia;
- attività fisica, sport;
- meditazione, training autogeno, yoga, rilassamento muscolare progressivo;
- consulenza psiconcologica, psicoterapia.

Nell'opuscolo «Dolori da cancro e loro cura» della Lega contro il cancro trova informazioni approfondite su questo argomento.

Che cosa fare in caso di problemi di alimentazione?

Il dietista o il dietologo La aiuta già in ospedale se ha problemi a mangiare.

Per ottenere dalla cassa malati il rimborso delle spese del dietista, è necessario:

- che il medico prescriva una consulenza dietetica;
- che il dietista sia riconosciuto dalla cassa malati.

Per ulteriori informazioni sulla consulenza dietetica vada a pagina 41.

Che cosa fare in caso di problemi di alimentazione?

- Mangi un po' meno di prima ai pasti. Il Suo stomaco è più piccolo o è stato ricostruito. In entrambi i casi c'è meno spazio per il cibo.
- Divida il cibo in numerose porzioni. Si raccomandano da sei a otto porzioni al giorno.
- Mangi adagio e mastichi bene.
- Provi nuovi alimenti uno alla volta. Tenere un diario alimentare può aiutarla a scoprire cosa tollera bene e cosa non tollera.

- Chieda al medico di prescriverle medicinali che La aiutano a digerire.
- Assuma importanti sostanze nutritive anche tramite alimenti speciali o medicinali, per prevenire una malnutrizione.
- Si mantenga in movimento. Se possibile, pratichi uno sport.
- All'occorrenza, chieda consiglio a uno specialista in psiconcologia.
- Avverta la Sua équipe curante se perde peso senza volerlo.

Con il tempo di solito diminuiscono i problemi alimentari, perché il corpo si abitua ai cambiamenti.

Che cosa fare contro la sindrome da *dumping*?

Dopo l'operazione può darsi che soffra di una cosiddetta «sindrome da svuotamento rapido» o «sindrome da *dumping*». La causa di questa sindrome è il cibo che passa più velocemente attraverso lo stomaco rispetto a prima. Possono comparire diversi disturbi. Avverta sempre il Suo medico se ha disturbi.

Sindrome da *dumping* precoce

Significa che il cibo passa velocemente dallo stomaco e si raccoglie nell'intestino tenue. Questo cibo deve essere diluito, per cui il corpo immette acqua nell'intestino tenue.

Quest'acqua però viene a mancare nella circolazione sanguigna e negli organi. Di conseguenza, si abbassa la pressione sanguigna e Lei può avere sintomi come vertigini o nausea.

Se nell'intestino tenue si accumula troppo cibo, l'intestino può dilatarsi e provocare forti dolori addominali. Questi problemi compaiono circa 15–30 minuti dopo il pasto.

Come posso evitare la sindrome da *dumping* precoce?

- Mangi da sei a otto piccoli pasti distribuiti nel corso della giornata.
- Eviti spuntini salati (patatine chips, salatini) e cibi molto zuccherati (gelati, bevande zuccherate, caramello).
- Dopo aver mangiato, si distenda per mezz'ora, o mangi in posizione sdraiata.
- Beva 20 minuti prima o dopo il pasto, ma non durante il pasto.
- Mangi adagio e mastichi bene.

Sindrome da *dumping* tardiva

Insieme al cibo, talvolta nell'intestino tenue arriva anche molto zucchero non digerito. Quest'evento può scatenare una reazione a catena nel corpo.

Lo zucchero entra nella circolazione sanguigna. Il livello di zucchero nel sangue aumenta molto rapidamente. Il corpo reagisce rilasciando una grande quantità di insulina. L'insulina fa scendere rapidamente il livello di zucchero.

Talvolta il corpo rilascia troppa insulina e, di conseguenza, il sangue elimina tutto lo zucchero. Questo può causare un'ipoglicemia: Lei inizia a tremare e sudare, ha le vertigini e sta male.

Come posso evitare la sindrome da *dumping* tardiva?

- Può fare le stesse cose che aiutano contro la sindrome da *dumping* precoce.
- Inoltre, combini sempre gli alimenti ricchi di amido con cibi proteici e grassi, e con insalata e verdura. Gli alimenti ricchi di amido sono semolino, pane, pasta, riso, patate, polenta.

Che cosa succede dopo i trattamenti?

Anche al termine dei trattamenti può essere utile rivolgersi a un consulente della Lega contro il cancro o a un altro specialista (vedi a partire da p. 39).

Parli con il Suo medico delle misure che possono farle bene dopo aver concluso i trattamenti. Insieme troverete le soluzioni più utili e possibilmente rimborsate dalla cassa malati.

Controlli periodici

Dopo la conclusione dei trattamenti ci saranno esami di controllo regolari. Questi controlli servono a:

- riconoscere e trattare disturbi conseguenti alla malattia o alla terapia;
- riconoscere precocemente una recidiva della malattia o lo sviluppo di metastasi.

Riabilitazione oncologica

La riabilitazione comprende tutti i trattamenti che La aiutano a recuperare la salute. Una riabilitazione fatta apposta per le persone con un cancro si chiama «riabilitazione oncologica».

Quali tipi di riabilitazione ci sono?

La riabilitazione può svolgersi per diverse settimane in una clinica di riabilitazione. In questo caso si parla di «riabilitazione stazionaria». Oppure c'è la «riabilitazione ambulatoriale», ossia una serie di singoli appuntamenti in ospedale o in uno studio medico per un periodo di dodici settimane.

La riabilitazione può svolgersi prima, durante o dopo i trattamenti del cancro.

Parli con il Suo medico se desidera una riabilitazione. La Lega contro il cancro fornisce informazioni sulla riabilitazione sul suo sito web (www.legacancro.ch) digitando «Riabilitazione oncologica» nella sezione «Consulenza e sostegno» e nell'opuscolo «Riabilitazione oncologica» (vedi p. 42).

Chi paga la riabilitazione?

Di solito l'assicurazione obbligatoria della cassa malati paga la riabilitazione. C'è però una differenza tra riabilitazione ambulatoriale e stazionaria:

- riabilitazione ambulatoriale: se il Suo medico ha prescritto la riabilitazione, paga la cassa malati;
- riabilitazione stazionaria: in questo caso il medico deve sempre chiedere prima alla cassa malati. Se la cassa malati è d'accordo, paga i costi.

Chi mi può aiutare se ho bisogno?

Se ha bisogno di aiuto o di cure a casa, il medico può prescriverle un servizio di cure a domicilio, o Spitex. In questi servizi lavorano infermieri formati che La aiutano a svolgere le seguenti attività:

- igiene personale;
- alzarsi dal letto e rimettersi a letto;
- preparare i medicinali;
- curare le ferite;
- trattare il dolore.

Alcuni servizi di cure a domicilio si sono specializzati nell'assistenza alle persone colpite da un cancro. Si riconoscono perché nel loro nome usano termini come «onco», «oncologia», «palliativo» o «hospice». Ad esempio, in diversi Cantoni ci sono i servizi «Onko-Spitem», «Palliativ-Spitem» o «Hospice Ticino».

Chi paga le cure a domicilio?

L'assicurazione di base della cassa malati paga le prestazioni infermieristiche delle cure a domicilio.

I servizi di cure a domicilio possono offrirle altre prestazioni, come aiutarla a fare la spesa, a sbrigare le faccende domestiche o accompagnarla alle visite mediche. L'assicurazione di base non paga queste prestazioni.

Lavorare con il cancro e dopo il cancro

Pianifichi con cura il rientro sul posto di lavoro con il responsabile del personale della Sua azienda. Nella fase iniziale, ad esempio, si possono adattare le mansioni o ridurre gli orari di lavoro. Se ha domande, si può rivolgere ai consulenti della Sua Lega cantonale o regionale contro il cancro. Trova i recapiti dei servizi di consulenza nelle Sue vicinanze a partire da pagina 39.



Desidero una consulenza e altre informazioni

Équipe curante

L'équipe curante Le consiglia cosa fare in caso di disturbi legati alla malattia e alle terapie. Chieda anche quali sono le misure che possono aiutarla e facilitarle la guarigione. L'équipe curante include i professionisti che La assistono, curano e sostengono durante la malattia.

Sostegno psiconcologico

Un cancro non ha conseguenze solo fisiche ma anche psichiche, come stati di ansia, tristezza o depressione. Se queste conseguenze sono troppo pesanti per Lei, chieda di poter vedere uno psiconcologo. Uno psiconcologo è uno specialista che aiuta a gestire e superare le conseguenze psichiche di un cancro.

Varie figure professionali offrono un sostegno psiconcologico (per es. medici, psicologi, infermieri, assistenti sociali o spirituali). L'essenziale è che abbiano seguito un perfezionamento in psiconcologia. All'indirizzo psicooncologia.legacancro.ch trova i recapiti degli psiconcologi nelle Sue vicinanze.

La Sua Lega cantonale o regionale contro il cancro

Le Leghe contro il cancro consigliano, accompagnano e sostengono le persone colpite e i loro familiari. Offrono colloqui personali, un aiuto pratico per risolvere problemi assicurativi e finan-

ziari, propongono diversi corsi, aiutano a compilare le direttive anticipate del paziente, indirizzano a vari specialisti, per esempio a un dietista, a uno psiconcologo o a un sessuologo.

Linea cancro 0800 11 88 11

Consulenti specializzati La ascolteranno al telefono. Risponderanno alle Sue domande su tutti gli aspetti legati al cancro e alle possibilità per affrontarlo. Può parlare con loro delle Sue paure e incertezze, e di come sta vivendo la situazione. Inoltre, Le forniranno i recapiti degli ospedali e dei centri oncologici nelle Sue vicinanze specializzati nel trattamento della Sua malattia.

La chiamata e la consulenza sono gratuite. Le richieste possono essere inoltrate anche per iscritto all'indirizzo helpline@legacancro.ch o tramite Skype (krebstelefon.ch). Il servizio Skype è disponibile solo in tedesco e francese.

Cancerline: la chat sul cancro

I bambini, i giovani e gli adulti hanno la possibilità di chattare con un consulente nel sito www.legacancro.ch/cancerline (orari: lunedì–venerdì, ore 10–18). Ha domande sulla malattia o desidera semplicemente parlare con qualcuno sul Suo stato d'animo? La chat è il luogo ideale per farlo.

Malati di cancro: come dirlo ai figli?

Ha un cancro e ha figli? Forse si chiede come comunicarlo in famiglia e che conseguenze avrà il cancro sulla routine domestica.

Nell'opuscolo «Se un genitore si amala di cancro» trova spunti per affrontare questo tema delicato con i Suoi figli. L'opuscolo contiene anche consigli per gli insegnanti.

Linea Stop tabacco 0848 000 181

Consulenti specializzate Le forniscono informazioni, La motivano a smettere di fumare e, se lo desidera, La seguono nel processo di abbandono delle sigarette. Per saperne di più, visiti il sito www.rauchstopplinie.ch.

Corsi

La Lega contro il cancro organizza corsi in diverse località della Svizzera per persone ammalate di cancro e i loro familiari. Per maggiori informazioni visiti il sito www.legacancro.ch/corsi.

Attività fisica

L'attività fisica può alleviare i disturbi che accompagnano o seguono il cancro e le sue terapie. Muoversi regolarmente ricostituisce le capacità fisiche e aumenta il benessere generale. Si può fare da soli, in due o in un gruppo di sport

per malati di cancro: l'importante è che l'esperienza sia piacevole.

Si informi presso la Sua Lega cantonale o regionale contro il cancro e legga l'opuscolo «Attività fisica e cancro».

Altri malati di cancro

Parlare con persone che hanno fatto la stessa esperienza e sapere come gestiscono situazioni particolari può infondere coraggio e aiutare a sentirsi meno soli. Tuttavia, non sempre quello che ha aiutato o danneggiato qualcun altro ha lo stesso effetto anche su di Lei.

Forum su Internet

Può discutere le questioni che Le stanno a cuore in un forum online, come quello moderato dalla Lega contro il cancro: www.forumcancro.ch.

Gruppi di autoaiuto

In un gruppo di autoaiuto ha la possibilità di parlare con persone che hanno vissuto un'esperienza simile alla Sua e di scambiarsi informazioni di vario tipo.

Si informi presso la Sua Lega cantonale o regionale contro il cancro se vi sono gruppi di autoaiuto o gruppi di parola che si riuniscono nelle Sue vicinanze e sull'offerta di corsi per malati di cancro e i loro familiari. Su

www.autoaiutosvizzera.ch può cercare gruppi di autoaiuto nella Sua zona.

Servizi di assistenza e cura a domicilio o Spitex per malati di cancro

Sono servizi non ospedalieri che offrono aiuto e cure infermieristiche a domicilio. In alcuni Cantoni ci sono organizzazioni di questo tipo specializzate nella cura dei malati di cancro, che hanno nomi diversi a seconda del Cantone in cui sono attive (per es. Hospice Ticino, Hospiz Graubünden, Onko-Spitex, spitalexterne Onkologiepflege SEOP). Contatti la Sua Lega cantonale o regionale contro il cancro per ottenerne gli indirizzi.

Consulenza dietetica

Molti ospedali dispongono di un servizio di dietetica. Sul territorio operano dietiste e dietisti indipendenti che, in generale, collaborano con l'équipe curante e sono membri dell'associazione di categoria:

Associazione svizzera
delle dietiste e dei dietisti (ASDD)
Altenbergstrasse 29
Casella postale 686
3000 Berna 8
Tel. 031 313 88 70
service@svde-asdd.ch

Sul sito dell'ASDD può cercare un dietista diplomato: www.svde-asdd.ch (in tedesco e francese).

palliative.ch

Presso il segretariato dell'Associazione svizzera per la medicina, la cura e l'accompagnamento palliativo e sul sito dell'associazione trova gli indirizzi delle sezioni cantonali e delle reti di palliative.ch. Le reti di palliative.ch assicurano che le persone ammalate ricevano un'assistenza e una cura ottimali, indipendentemente dal luogo dove abitano.

palliative.ch
Bubenberglplatz 11
3011 Berna
Tel. 031 310 02 90
info@palliative.ch
www.palliative.ch

Nella mappa di palliative.ch trova una panoramica delle offerte in Svizzera che soddisfano gli elevati standard di qualità per le cure palliative: www.cartepalliative.ch/carte.

Opuscoli della Lega contro il cancro

- **Accompagnare un malato di cancro**
- **Alimentazione e cancro**
- **Attività fisica e cancro**
- **Cancro: le sfide da affrontare sul posto di lavoro**
- **Diario del dolore**
- **Dolori da cancro e loro cura**
- **Il cancro ereditario del seno e dell'ovaio**
- **L'immunoterapia con gli inibitori dei checkpoint**
- **La chirurgia dei tumori**
- **La radioterapia**
- **Medicina complementare e cancro**
- **Predisposizione genetica al cancro**
- **Quando anche l'anima soffre**
- **Riabilitazione oncologica**
- **Scelte di fine vita**
- **Se un genitore si ammala di cancro**
- **Senza forze**
- **Terapie medicamentose dei tumori**
- **Terapie orali in oncologia**

Presso la Lega contro il cancro trova altri opuscoli dedicati a singoli tipi di cancro, a trattamenti specifici e alla gestione della malattia. Tutti gli opuscoli sono gratuiti e disponibili anche in forma elettronica. Sono offerti dalla Lega svizzera contro il cancro e dalle Leghe cantonali o regionali contro il cancro. Ciò è possibile soltanto grazie alla generosità dei donatori.

Modalità di ordinazione

- Lega contro il cancro del Suo cantone
- Telefono 0844 85 00 00
- shop@legacancro.ch
- www.legacancro.ch/opuscoli



 **Può leggere e ordinare tutti gli opuscoli online.**

Il Suo parere ci interessa

Ci comunichi la Sua opinione su questo opuscolo compilando il questionario che trova in fondo all'opuscolo o sul sito www.legacancro.ch/la-sua-opinione-conta. La ringraziamo per il Suo interesse.

Opuscoli di altre organizzazioni

«**Carcinoma dello stomaco**», a cura dell'Associazione italiana di oncologia medica AIOM. Disponibile nella sezione «Informazioni per i pazienti» sul sito www.fondazioneaiom.it.

«**Il cancro dello stomaco**», a cura dell'Associazione italiana malati di cancro AIMaC. Disponibile nella sezione «I libretti di Aimac» sul sito www.aimac.it.

«**Il tumore dello stomaco: la vita dopo gastrectomia**», a cura della Federazione italiana delle Associazioni di Volontariato in Oncologia F.A.V.O. e dell'Associazione Onlus Vivere senza stomaco. Disponibile nella sezione «I libretti di Aimac» sul sito www.aimac.it.

«**Terapia oncologica nell'ambito di uno studio clinico**», 2015, Gruppo svizzero di ricerca clinica sul cancro (SAKK). Scaricabile dal sito: www.sakk.ch.

«**Tumore dello stomaco**», a cura della Fondazione AIRC. Disponibile nella sezione «Conosci il cancro» sul sito www.airc.it.

«**Tumore dello stomaco**», a cura della Fondazione Umberto Veronesi (www.fondazioneveronesi.it). Nell'area «Glossario», cercare «Tumore dello stomaco».

Letture consigliate

«**Carcinoma dello stomaco**», a cura della Fondazione AIOM. Immettere «Stomaco» come parola di ricerca sul sito www.fondazioneaiom.it.

«**Farmaci per il tumore allo stomaco**», a cura dell'Associazione italiana AIMaC (www.aimac.it). Immettere «Stomaco» come parola di ricerca.

«**Tumore allo stomaco**», a cura dell'Associazione italiana AIMaC. Immettere «Stomaco» come parola di ricerca sul sito www.aimac.it.

«**Tumore dello stomaco**», a cura dell'Istituto oncologico veneto (www.ioveneto.it), disponibile nella sezione «Tumori trattati».

«**Tumore dello stomaco**», a cura della Fondazione AIRC. Disponibile nella sezione «Conosci il cancro» sul sito www.airc.it.

«**Tumore dello stomaco**», a cura della Fondazione Umberto Veronesi (www.fondazioneveronesi.it). Nell'area «Glossario», cercare «Tumore dello stomaco».

«**Tumore dello stomaco**», a cura dell'Istituto clinico Humanitas (www.humanitas.it). Nella sezione «Malattie», selezionare «Tumore dello stomaco».

«**Tumori dello stomaco**», a cura dell'Istituto europeo di oncologia (IEO), disponibile all'indirizzo www.ieo.it, nella sezione «Per i pazienti».

«**Tumore dello stomaco**», a cura dell'Istituto superiore di sanità, disponibile all'indirizzo www.issalute.it, nella sezione «La salute dalla A alla Z».

Alcune Leghe cantonali contro il cancro dispongono di una biblioteca che presta gratuitamente libri sul cancro. Si informi presso la Lega del Suo Cantone (vedi p. 46).

Informazioni su Internet

Offerte della Lega contro il cancro

www.forumcancro.ch

Forum online della Lega contro il cancro.

www.legacancro.ch

Sito web ufficiale della Lega contro il cancro.

www.legacancro.ch/cancerline

Chat di consulenza della Lega contro il cancro.

www.legacancro.ch/corsi

Corsi per persone ammalate e familiari.

www.legacancro.ch/il-cancro/riabilitazione-oncologica

Offerte di riabilitazione oncologica in Svizzera.

www.legacancro.ch/psicooncologia

Per trovare uno psicooncologo nelle vicinanze.

Altre offerte

Informazioni in italiano

www.143.ch/ticino

Telefono amico Ticino e Grigioni italiano

www.aimac.it

Associazione italiana malati di cancro amici e parenti

www.aiom.it

Associazione italiana oncologia medica

www.airc.it

Associazione italiana per la ricerca sul cancro

www.almaitalia.org

Alma Italia Onlus

www.asdaa.it

Azienda sanitaria dell'Alto Adige

www.autoaiutosvizzera.ch

Autoaiuto Svizzera

www.fondazioneveronesi.it

Fondazione Veronesi

www.humanitas.it

Istituto clinico Humanitas

www.kofam.ch/it

Ufficio federale della sanità pubblica: ricerca sull'essere umano in Svizzera

www.ieo.it

Istituto europeo di oncologia

www.ioveneto.it

Istituto oncologico veneto

www.iss.it

Istituto superiore di sanità

www.palliative.ch

Associazione Svizzera per la medicina, la cura e l'accompagnamento palliativo

www.sigeitalia.it

Società italiana di gastroenterologia ed endoscopia digestiva

Video consigliato

www.asdaa.it/infotumori/tumori/tumore-dello-stomaco.asp

(A cura dell'Azienda sanitaria dell'Alto Adige)

Informazioni in tedesco e/o francese

www.avac.ch

Associazione «Apprendre à vivre avec le cancer»

www.cipa-igab.ch

Organizzazione mantello dei familiari assistenti in Svizzera

www.gdk-cds.ch

Elenco di ospedali con mandato di prestazioni per trattamenti secondo il tipo di cancro

www.kein-magen.de

Sito web tedesco per le persone che hanno subito una gastrectomia

www.patientenkompetenz.ch

Fondazione per la competenza sanitaria

www.psychoonkologie.ch

Società svizzera di psiconcologia

Informazioni in inglese

www.cancer.org

American Cancer Society

www.cancer.gov

National Cancer Institute USA

www.cancer.net

American Society of Clinical Oncology

www.cancerresearchuk.org

Independent cancer research and awareness charity

www.macmillan.org.uk

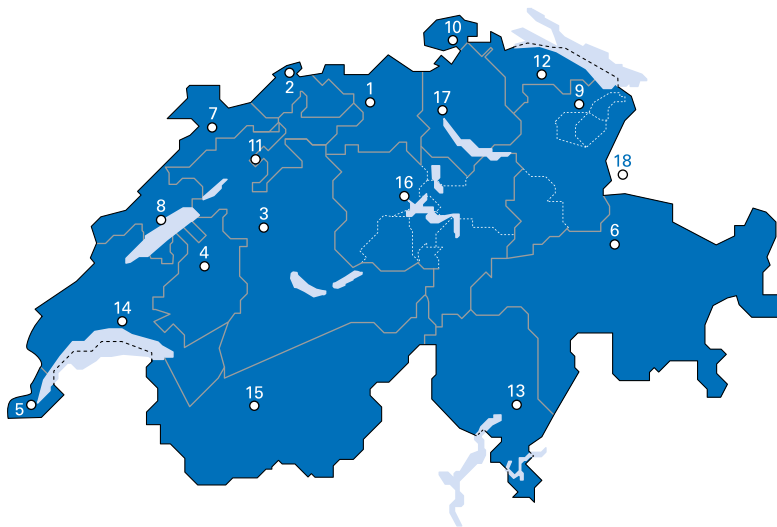
Macmillan Cancer Support

Fonti

Leitlinienprogramm Onkologie (Deutsche Krebsgesellschaft, Deutsche Krebshilfe, AWMF) (2019). S3-Leitlinie Magenkarzinom, Langversion 2.0, 2019 AWMF Registernummer: 032/009OL, <http://www.leitlinienprogramm-onkologie.de/leitlinien/magenkarzinom/>

Marguelies, A., Kroner, T., Gaisser, A. & Bachmann-Mettler, I. (Hrsg.) (2017). *Onkologische Krankenpflege*. Springer. 6^a edizione.

La Lega contro il cancro offre aiuto e consulenza



1 **Krebsliga Aargau**

Kasernenstrasse 25
Postfach 3225
5001 Aarau
Tel. 062 834 75 75
admin@krebsliga-aargau.ch
www.krebsliga-aargau.ch
IBAN: CH57 30000 00150 01212 17

2 **Krebsliga beider Basel**

Petersplatz 12
4051 Basel
Tel. 061 319 99 88
info@klbb.ch
www.klbb.ch
IBAN: CH11 0900 0000 4002 8150 6

3 **Krebsliga Bern** **Ligue bernoise contre le cancer**

Schwanengasse 5/7
Postfach
3001 Bern
Tel. 031 313 24 24
info@krebsslignbern.ch
www.krebsslignbern.ch
IBAN: CH23 0900 0000 3002 2695 4

4 **Ligue fribourgeoise** **contre le cancer** **Krebsliga Freiburg**

route St-Nicolas-de-Flüe 2
case postale
1701 Fribourg
tél. 026 426 02 90
info@liguecancer-fr.ch
www.liguecancer-fr.ch
IBAN: CH49 0900 0000 1700 6131 3

5 **Ligue genevoise** **contre le cancer**

11, rue Leschot
1205 Genève
tél. 022 322 13 33
ligue.cancer@mediane.ch
www.lgc.ch
IBAN: CH80 0900 0000 1200 0380 8

6 **Krebsliga Graubünden**

Ottoplatz 1
Postfach 368
7001 Chur
Tel. 081 300 50 90
info@krebsslign-gr.ch
www.krebsslign-gr.ch
IBAN: CH97 0900 0000 7000 1442 0

7 **Ligue jurassienne contre le cancer**

rue des Moulins 12
2800 Delémont
tél. 032 422 20 30
info@ljcc.ch
www.liguecancer-ju.ch
IBAN: CH13 0900 0000 2500 7881 3

8 **Ligue neuchâteloise** **contre le cancer**

faubourg du Lac 17
2000 Neuchâtel
tél. 032 886 85 90
LNCC@ne.ch
www.liguecancer-ne.ch
IBAN: CH23 0900 0000 2000 6717 9

9 **Krebsliga Ostschweiz** **SG, AR, AI, GL**

Flurhofstrasse 7
9000 St. Gallen
Tel. 071 242 70 00
info@krebsslign-ostschweiz.ch
www.krebsslign-ostschweiz.ch
IBAN: CH29 0900 0000 9001 5390 1

10 Krebsliga Schaffhausen

Mühlentalstrasse 84
8200 Schaffhausen
Tel. 052 741 45 45
info@krebssliga-sh.ch
www.krebssliga-sh.ch
IBAN: CH65 0900 0000 8200 3096 2

11 Krebsliga Solothurn

Wengistrasse 16
Postfach 531
4502 Solothurn
Tel. 032 628 68 10
info@krebssliga-so.ch
www.krebssliga-so.ch
IBAN: CH73 0900 0000 4500 1044 7

12 Krebsliga Thurgau

Bahnhofstrasse 5
8570 Weinfelden
Tel. 071 626 70 00
info@tgkl.ch
www.tgkl.ch
IBAN: CH58 0483 5046 8950 1100 0

13 Lega cancro Ticino

Piazza Nosetto 3
6500 Bellinzona
Tel. 091 820 64 20
info@legacancro-ti.ch
www.legacancro-ti.ch
IBAN: CH19 0900 0000 6500 0126 6

14 Ligue vaudoise contre le cancer

place Pépinet 1
1003 Lausanne
tél. 021 623 11 11
info@lvc.ch
www.lvc.ch
IBAN: CH89 0024 3243 4832 0501 Y

15 Ligue valaisanne contre le cancer Krebsliga Wallis

Siège central:
rue de la Dixence 19
1950 Sion
tél. 027 322 99 74
info@lvcc.ch
www.lvcc.ch
Beratungsbüro:
Spitalzentrum Oberwallis
Überlandstrasse 14
3900 Brig
Tel. 027 604 35 41
Mobile 079 644 80 18
info@krebssliga-wallis.ch
www.krebssliga-wallis.ch
IBAN: CH73 0900 0000 1900 0340 2

16 Krebsliga Zentralschweiz LU, OW, NW, SZ, UR, ZG

Löwenstrasse 3
6004 Luzern
Tel. 041 210 25 50
info@krebssliga.info
www.krebssliga.info
IBAN: CH61 0900 0000 6001 3232 5

17 Krebsliga Zürich

Freiestrasse 71
8032 Zürich
Tel. 044 388 55 00
info@krebssligazuerich.ch
www.krebssligazuerich.ch
IBAN: CH77 0900 0000 8000 0868 5

18 Krebshilfe Liechtenstein

Im Malarsch 4
FL-9494 Schaan
Tel. 00423 233 18 45
admin@krebshilfe.li
www.krebshilfe.li
IBAN: LI98 0880 0000 0239 3221 1

Legva svizzera contro il cancro

Effingerstrasse 40
casella postale
3001 Berna
Tel. 031 389 91 00
www.legacancro.ch
IBAN: CH95 0900 0000 3000 4843 9

Opuscoli

Tel. 0844 85 00 00
shop@legacancro.ch
www.legacancro.ch/
opuscoli

Forum

www.forumcancro.ch,
piattaforma virtuale della
Legva contro il cancro

Cancerline

www.legacancro.ch/
cancerline, la chat sul cancro
per bambini, adolescenti
e adulti
lunedì–venerdì
ore 10.00–18.00

Skype

krebstelefon.ch
lunedì–venerdì
ore 10.00–18.00

Linea stop tabacco

Tel. 0848 000 181
massimo 8 centesimi
al minuto (rete fissa)
lunedì–venerdì
ore 11.00–19.00

Le siamo molto grati del Suo sostegno.

Linea cancro 0800 11 88 11

lunedì–venerdì
ore 10.00–18.00
chiamata gratuita
helpline@legacancro.ch

Uniti contro il cancro

La Lega contro il cancro s'impegna affinché...

- ... meno persone si ammalino di cancro,
- ... meno persone soffrano e muoiano di cancro,
- ... più persone possano essere guarite dal cancro,
- ... le persone malate ed i loro familiari vengano ascoltati e aiutati in tutte le fasi della malattia e nella morte.

Questo opuscolo Le viene consegnato dalla Sua Lega contro il cancro, la quale è a Sua disposizione con la sua ampia gamma di prestazioni di consulenza, accompagnamento e sostegno. All'interno trova l'indirizzo della Sua Lega cantonale o regionale.

I nostri opuscoli sono disponibili gratuitamente solo grazie alle donazioni.

Donate ora con TWINT:



Scansionare il codice QR con l'app TWINT.



Inserire l'importo e confermare la donazione.



Oppure online su www.legacancro.ch/donazione.