



# Accertamento diagnostico precoce del cancro della prostata

## Domande e risposte

Un'informazione della Lega contro il cancro

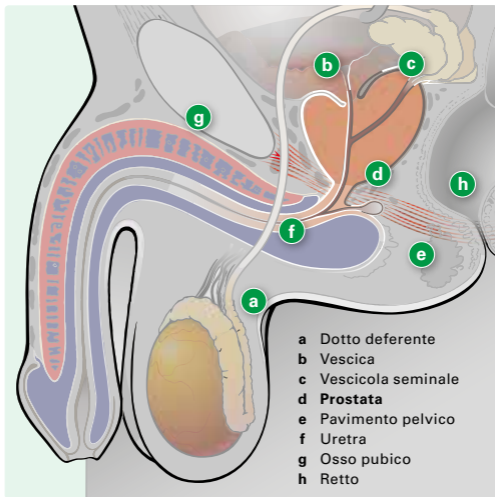


# Indice

<b>La prostata</b>	<b>3</b>
<b>Il cancro della prostata</b>	<b>4</b>
<b>Accertamento diagnostico precoce</b>	<b>7</b>
<b>Primi accertamenti</b>	<b>8</b>
<b>Ulteriori esami</b>	<b>13</b>
<b>Che cosa dice la Lega contro il cancro sull'accertamento precoce</b>	<b>16</b>
<b>Ulteriori informazioni</b>	<b>21</b>
<b>La Lega contro il cancro della Sua regione</b>	<b>22</b>
<b>Indirizzi utili</b>	<b>24</b>

## La prostata

La prostata fa parte dell'apparato genitale interno maschile. È una ghiandola, grande più o meno come una castagna. Si trova subito sotto la vescica e circonda la porzione superiore dell'uretra. La prostata produce l'antigene prostatico specifico (PSA).



# Il cancro della prostata

## **Quanti uomini si ammalano di cancro della prostata?**

In Svizzera il cancro della prostata rappresenta il tipo di cancro più diffuso tra gli uomini. Ogni anno si registrano oltre 6100 nuovi casi e circa 1400 uomini muoiono per le conseguenze di questa malattia.

## **Quali sono i fattori di rischio rilevanti per il cancro della prostata?**

### *L'età*

Il cancro della prostata è un cosiddetto «cancro senile». Al momento della diagnosi quasi la metà degli uomini ha 70 anni o più, mentre un po' più della metà ha un'età compresa tra 50 e 70 anni. Gli uomini di età inferiore ai 50 anni si ammalano solo raramente.

### *Cancro della prostata in famiglia*

Per chi ha il padre, un fratello o un figlio malato di cancro della prostata, il rischio di ammalarsi dello stesso tumore è maggiore rispetto a quello degli uomini che non hanno altri casi in famiglia.

Anche in famiglie con diversi casi di cancro del seno, delle ovaie, del pancreas e dell'intestino, il rischio di ammalarsi di cancro della prostata è maggiore.

### *Testosterone*

L'ormone sessuale maschile «testosterone» stimola la crescita delle cellule sane e anche di quelle cancerose nella prostata. Tuttavia gli esperti non sanno quale sia il ruolo esatto di questo ormone in relazione all'insorgenza del tumore prostatico.

### **Quali tipi di cancro della prostata ci sono?**

In molti casi il cancro della prostata si sviluppa lentamente. Il tumore rimane limitato alla prostata e per molto tempo non provoca disturbi.

Tuttavia il cancro della prostata può anche diffondersi rapidamente: questo tipo di tumore prostatico può formare metastasi anche ad uno stadio precoce.

## Quali sintomi compaiono?

Spesso in stadio precoce il cancro della prostata non causa disturbi. I primi sintomi sono gli stessi che compaiono in caso di ingrossamento benigno della prostata (iperplasia) oppure in caso di infiammazione della prostata:

- getto di urina debole,
- minzione a gocce,
- minzione frequente,
- minzione dolorosa,
- sangue nell'urina,
- sangue nello sperma o eiaculazione dolorosa.

Qualora Lei abbia questi sintomi è bene che vada dal medico. Quanto prima il cancro della prostata viene diagnosticato, tanto meglio può essere curato.

In uno stadio avanzato, il cancro della prostata può causare dolori, specie se si estende ai tessuti circostanti e/o se forma metastasi. In questi casi le persone ammalate soffrono di dolori ai reni o di mal di schiena.



## Accertamento diagnostico precoce

### **Ha senso l'accertamento diagnostico precoce del cancro della prostata?**

Con gli esami di accertamento precoce si cerca di scoprire per tempo il cancro della prostata. Se individuato in uno stadio precoce, il tumore prostatico spesso può essere curato efficacemente.

Il tema riguardante l'accertamento diagnostico precoce del cancro della prostata è molto discusso tra gli specialisti. In effetti ci sono vantaggi e svantaggi. Ogni uomo dovrebbe di per sé chiedersi se sia il caso di effettuarlo oppure no. La Lega contro il cancro consiglia a tale proposito di rivolgersi a un medico (vedi p. 18).



## Primi accertamenti

### Il cancro della prostata può essere scoperto precocemente?

I primi accertamenti per la diagnosi precoce del cancro della prostata sono:

- la misurazione dell'antigene prostatico specifico (PSA) nel sangue,
- l'esplorazione rettale digitale (ERD).

I risultati di queste analisi danno delle indicazioni in merito alla presenza o meno di un tumore. **Tuttavia** non permettono di effettuare una diagnosi definitiva. Essa richiede ulteriori analisi. In un primo momento si può eseguire una tomografia a risonanza magnetica (MRI).

Ma per avere una diagnosi definitiva è sempre necessaria una biopsia. La biopsia della prostata implica il prelievo di tessuto prostatico per sottoporlo ad esami di laboratorio.

Informazioni più precise sulla MRI e sulla biopsia si trovano da p. 13 in poi.



## Antigene prostatico specifico (PSA)

### Cosa significa la misurazione del livello del PSA nel sangue?

Il PSA è una proteina che viene prodotta dalla prostata e che si può rilevare nel sangue. Per misurare il livello del PSA si preleva del sangue e lo si sottopone ad analisi di laboratorio.

Il cancro della prostata può provocare un aumento della concentrazione del PSA nel sangue. Tuttavia un tasso di PSA più alto del normale non significa necessariamente che la persona abbia il cancro della prostata. Ogni infiammazione della prostata può far aumentare la concentrazione del PSA: ad esempio una cistite, un'infiammazione della prostata, una visita medica alla prostata, l'attività sessuale, una lunga escursione in bicicletta oppure un ingrossamento benigno della prostata (iperplasia).

### Cosa succede se il livello del PSA nel sangue è superiore al normale?

Se il livello del PSA nel sangue è superiore al normale, il medico pianifica assieme a Lei ulteriori accertamenti. Per esempio, una tomografia a risonanza magnetica (MRI) oppure il prelievo di tessuti (biopsia).

## Quali vantaggi presenta la misurazione del valore del PSA?

- La misurazione del livello di PSA è un test indolore, economico e rapido.
- Se il tasso di PSA nel sangue è inferiore a 2-3 ng/ml, con grande probabilità si può escludere la presenza di un tumore della prostata al momento dell'esecuzione del test. In questi casi non è necessario un trattamento, ma è bene effettuare delle visite di controllo.

## Quali svantaggi presenta la misurazione del valore di PSA?

La sola misurazione del valore del PSA non consente una diagnosi definitiva. A tale scopo sono necessari altri accertamenti, come l'MRI o l'asportazione e l'analisi dei tessuti della prostata.

## Cosa significa un risultato «falso positivo»?

Un risultato «falso positivo» significa che il valore del PSA è alto ma non c'è un tumore della prostata. I risultati «falsi positivi» sono frequenti.

In presenza di un risultato «falso positivo» del valore del PSA, per l'ulteriore accertamento della situazione si eseguono in genere biopsie della prostata. Tuttavia solo tre uomini su dieci cui viene

effettuata una biopsia a causa del valore del PSA risultano affetti da cancro della prostata. In altre parole, questi casi dimostrano che la misurazione del valore del PSA può condurre allo svolgimento di biopsie «inutili».

### La misurazione del valore del PSA è affidabile?

L'effetto che la misurazione del valore di PSA a intervalli regolari ha sulla diagnosi precoce e sulla scomparsa del cancro della prostata non è completamente chiarito. Gli studi che si sono occupati della misurazione del valore del PSA per la diagnosi precoce hanno dato risultati in parte contraddittori. Tuttavia, tutti gli studi registrano «sovradiagnosi» in seguito alla misurazione del valore del PSA. Ciò significa che sono stati scoperti e trattati tumori della prostata che non avrebbero mai generato problemi negli uomini interessati.

Bisogna tener presente che il trattamento del cancro della prostata può essere associato anche a dei rischi. La perdita involontaria di urina (incontinenza) e/o l'impotenza possono essere causate da un'operazione o da una radioterapia. Pertanto, PRIMA di effettuare il test del PSA, S'informi presso il Suo medico sui possibili effetti collaterali che possono insorgere in seguito al trattamento del cancro della prostata.

## Esplorazione rettale digitale (EDR)

Che cosa è l'esplorazione rettale digitale (ERD)?

Tramite l'ERD il medico palpa la prostata attraverso la parete intestinale dopo aver introdotto un dito nell'ano. Se il medico scopre punti irregolari, induriti che possono far sospettare un tumore della prostata, vengono fatte ulteriori analisi come la tomografia a risonanza magnetica (MRI) o la biopsia.

Quali vantaggi presenta un'ERD?

L'ERD è un metodo d'indagine semplice. Dura solo qualche minuto. Tramite l'ERD si notano cambiamenti nel tessuto della prostata.

Quali svantaggi presenta un'ERD?

- Con l'ERD si riescono a scoprire solo pochi tumori della prostata. I tumori piccoli non vengono rilevati al tatto.
- Anche se il medico palpando la prostata non rileva irregolarità o indurimenti, non si può escludere al 100 per cento la presenza del cancro.



## Ulteriori esami

Se il valore del PSA è alto oppure se il medico ha scoperto modifiche della prostata svolgendo un'ERD, si fanno ulteriori accertamenti:

- tomografia a risonanza magnetica (MRI),
- biopsia (analisi dei tessuti).

### **Che cosa è una tomografia a risonanza magnetica (MRI)?**

L'MRI è un procedimento con monitoraggio. Tramite una MRI si possono vedere le dimensioni, l'estensione e più che altro la localizzazione di un tumore della prostata di una certa dimensione. Più che altro la conoscenza della posizione di un'anomalia nella prostata può essere d'aiuto nello svolgimento della biopsia.

L'MRI può essere svolta:

- in presenza di valori del PSA troppo alti e/o di indurimenti scoperti con l'ERD prima di una biopsia;
- dopo una biopsia che non ha portato al rilevamento di un tumore, quando il valore del PSA continua ad essere troppo alto.

## **Perché si svolge una biopsia (analisi del tessuto)?**

La misurazione del valore del PSA, l'esplorazione rettale digitale o un'MRI possono far sospettare la presenza di un tumore. Solo dopo aver effettuato una biopsia si può stabilire una diagnosi precisa.

## **Come si svolge la biopsia?**

Con la biopsia il medico preleva dei tessuti dalla prostata. Prima di prelevare i tessuti viene effettuata un'anestesia locale. I tessuti prelevati vengono analizzati in laboratorio. Grazie all'analisi, si può stabilire con certezza se nel campione prelevato vi sono cellule cancerose. Tuttavia nel caso in cui dall'analisi non risulti un tumore, non se ne può escludere completamente la presenza.

## **Quanto tempo ci vuole per avere i risultati della biopsia?**

Spesso ci vogliono diversi giorni per avere i risultati di una biopsia. Chieda al Suo medico quando Le verranno comunicati.

Per molti il periodo di attesa, l'incertezza e il timore di una diagnosi di cancro sono difficili da sopportare. Alcuni trovano sollievo parlandone con amici, familiari o con il medico. È anche possibile rivolgersi alle Leghe contro il cancro cantonali oppure alla Linea cancro (vedi pp.21 sgg.).

# Che cosa dice la Lega contro il cancro sull'accertamento precoce?



## Una decisione personale

La decisione se sottoporsi o meno ad un accertamento diagnostico precoce è del tutto personale. A differenza del cancro del seno o dell'intestino, in Svizzera e nel mondo non è attualmente raccomandato un programma di accertamento diagnostico precoce generale del PSA (programma di screening) per persone oltre i 50 anni.

Per maturare la decisione di effettuare o no un accertamento precoce, è bene parlare con il proprio medico di famiglia. Il medico Le spiegherà quali sono i vantaggi e gli svantaggi degli accertamenti precoci e La informerà anche sulle ulteriori analisi che dovrebbero essere svolte se il valore del PSA fosse troppo alto.

## Gruppi a rischio

Gli uomini il cui padre, fratello o figlio si sono ammalati di cancro della prostata hanno un rischio maggiore di ammalarsi a loro volta. A partire dai **40-45 anni** gli uomini nella cui famiglia vi sono stati casi di cancro della prostata, dovrebbero parlare con il proprio medico dei vantaggi e degli svantaggi dell'accertamento diagnostico precoce. In seguito possono decidere se farlo o meno.



La maggior parte delle organizzazioni specializzate raccomandano agli uomini appartenenti a gruppi a rischio di svolgere accertamenti diagnostici precoci.

### Accertamento diagnostico precoce del cancro della prostata? Sì o no?

È bene effettuare un accertamento diagnostico precoce o no? Molti uomini si pongono questa domanda.

#### Si raccomanda:

- agli uomini con casi di cancro della prostata in famiglia: a partire dai **40-45 anni** parlare col medico degli accertamenti diagnostici precoci.
- a tutti gli altri uomini: a partire dai **50 anni** parlare col medico degli accertamenti diagnostici precoci in generale. Il valore del PSA non andrebbe misurato di routine o senza averne prima parlato con il medico.

## Il Suo medico

Chieda consiglio al Suo medico. Le spiegherà i diversi metodi di accertamento e risponderà alle Sue domande. Può anche domandare al medico quali accertamenti vengono svolti nel caso in cui il valore del PSA sia alto, oppure quali sono le possibili terapie dopo una diagnosi di tumore della prostata.

## L'«uomo ben informato»

I medici sanno che le informazioni stanno alla base delle decisioni. Pertanto hanno stabilito dieci punti da discutere con un uomo prima che questi decida di misurare il valore del PSA. Solo un «uomo ben informato» può decidere se svolgere accertamenti diagnostici precoci del cancro della prostata.<sup>1</sup>

L'«uomo ben informato» sa che:

- il PSA è un «antigene prostatico specifico». Un valore alto può indicare la presenza del cancro della prostata. Ma il valore del PSA alto può anche avere altre cause.
- Nella maggior parte dei casi il valore del PSA alto non è causato da un cancro della prostata.

- Solo con una biopsia si può avere una diagnosi di cancro della prostata.
- La misurazione del PSA aumenta il rischio delle cosiddette «sovradiagnosi». Ciò significa che viene scoperto un tumore della prostata che non metterebbe mai in pericolo la vita.
- Il cancro della prostata rappresenta il tipo di cancro più diffuso tra gli uomini.
- Il cancro della prostata è la seconda causa di morte tra gli uomini.
- La maggior parte degli uomini affetti da cancro della prostata non muore a causa di questa malattia, ma per altre cause.
- Il cancro della prostata può provocare disturbi e dolori anche se non determina la morte.
- Non tutti i tumori della prostata devono necessariamente essere curati. Tuttavia, se il trattamento è necessario, è bene cominciare presto.
- Prima si scopre il cancro della prostata, maggiori sono le possibilità di guarigione.

## Suggerimenti:

- Può farsi accompagnare al colloquio con il Suo medico da una persona a Lei vicina. Spesso quattro orecchi sentono più di due.
- Prenda nota delle domande che vuol fare al medico.
- Si prenda tutto il tempo necessario. Non deve decidere subito.
- Prima di decidere parli anche con la Sua partner/il Suo partner degli accertamenti diagnostici precoci che intende svolgere.
- Anche parlarne con altri uomini può aiutare a farsi un'idea.
- Può essere ragionevole avere anche un secondo parere medico.



## Ulteriori informazioni

### **Opuscoli per i pazienti**

«Accertamento diagnostico precoce  
del cancro alla prostata»  
«Cancro della prostata»

### **Possibilità di ordinazione**

- Lega contro il cancro del Suo Cantone
- Telefono 0844 85 00 00
- [shop@legacancro.ch](mailto:shop@legacancro.ch)
- Sul sito [www.legacancro.ch/opuscoli](http://www.legacancro.ch/opuscoli)  
si trovano questi e tanti altri opuscoli della  
Lega contro il cancro.

# La Lega contro il cancro della Sua regione



## **Krebsliga Aargau**

Tel. 062 834 75 75  
[www.krebsliga-aargau.ch](http://www.krebsliga-aargau.ch)

## **Krebsliga beider Basel**

Tel. 061 319 99 88  
[www.klbb.ch](http://www.klbb.ch)

## **Bernische Krebsliga**

**Ligue bernoise  
contre le cancer**

Tel. 031 313 24 24  
[www.bernische-krebsliga.ch](http://www.bernische-krebsliga.ch)

**Ligue fribourgeoise  
contre le cancer**

**Krebsliga Freiburg**  
tél. 026 426 02 90  
[www.liguecancer-fr.ch](http://www.liguecancer-fr.ch)

**Ligue genevoise  
contre le cancer**

tél. 022 322 13 33  
[www.lgc.ch](http://www.lgc.ch)

## **Krebsliga Graubünden**

Tel. 081 300 50 90  
[www.krebsliga-gr.ch](http://www.krebsliga-gr.ch)

**Ligue jurassienne  
contre le cancer**

tél. 032 422 20 30  
[www.liguecancer-ju.ch](http://www.liguecancer-ju.ch)

**Ligue neuchâteloise  
contre le cancer**

tél. 032 886 85 90  
[www.liguecancer-ne.ch](http://www.liguecancer-ne.ch)

**Krebsliga Ostschweiz  
SG, AR, AI, GL**

Tel. 071 242 70 00  
[www.krebsliga-ostschweiz.ch](http://www.krebsliga-ostschweiz.ch)

## **Krebsliga Schaffhausen**

Tel. 052 741 45 45  
[www.krebsliga-sh.ch](http://www.krebsliga-sh.ch)

## **Krebsliga Solothurn**

Tel. 032 628 68 10  
[www.krebsliga-so.ch](http://www.krebsliga-so.ch)

**Thurgauische Krebsliga**

Tel. 071 626 70 00

[www.tgkl.ch](http://www.tgkl.ch)

**Lega ticinese  
contro il cancro**

Tel. 091 820 64 20

[www.legacancro-ti.ch](http://www.legacancro-ti.ch)

**Ligue vaudoise  
contre le cancer**

tél. 021 623 11 11

[www.lvc.ch](http://www.lvc.ch)

**Ligue valaisanne  
contre le cancer (Sion)**

tél. 027 322 99 74

[www.lvcc.ch](http://www.lvcc.ch)

**Krebsliga Wallis (Brig)**

Tel. 027 604 35 41

[www.krebsliga-wallis.ch](http://www.krebsliga-wallis.ch)

**Krebsliga Zentralschweiz  
LU, OW, NW, SZ, UR**

Tel. 041 210 25 50

[www.krebsliga.info](http://www.krebsliga.info)

**Krebsliga Zug**

Tel. 041 720 20 45

[www.krebsliga-zug.ch](http://www.krebsliga-zug.ch)

**Krebsliga Zürich**

Tel. 044 388 55 00

[www.krebsligazuerich.ch](http://www.krebsligazuerich.ch)

**Krebshilfe Liechtenstein**

Tel. 00423 233 18 45

[www.krebshilfe.li](http://www.krebshilfe.li)



## Indirizzi utili

### **Lega svizzera contro il cancro**

- **Linea cancro 0800 11 88 11**  
Lun–Ven, ore 9–19,  
chiamata gratuita  
[helpline@legacancro.ch](mailto:helpline@legacancro.ch)
- **Forum cancro**  
[www.forumcancro.ch](http://www.forumcancro.ch),  
il forum internet della Lega contro il cancro
- **Cancerline**  
[www.krebsliga.ch/cancerline](http://www.krebsliga.ch/cancerline), la chat sul  
cancro per bambini, giovani e adulti  
Lun–Ven, ore 11–16
- **Linea stop tabacco**  
tel. 0848 000 181,  
max. 8 cent./min. (linea fissa),  
Lun–Ven, ore 11–19

### **Gruppi di autoaiuto nel Suo Cantone**

- [www.selbsthilfeschweiz.ch](http://www.selbsthilfeschweiz.ch)





# Impressum

## **Editrice**

Lega svizzera contro il cancro,  
Effingerstrasse 40, 3001 Berna  
Telefono 031 389 91 00, fax 031 389 91 60  
info@legacancro.ch, www.legacancro.ch

## **Testo e redazione**

Guido Biscontin, specialista accertamento diagnostico precoce  
Dr. med. Aline Flatz, collaboratrice scientifica  
Regula Schär, responsabile pubblicazioni,  
Lega svizzera contro il cancro, Berna

## **Consulenza specialistica**

PD Dr. med. Aurelius Omlin, primario clinica per oncologia/  
ematologia dell'ospedale cantonale di San Gallo

## **Design**

Lega svizzera contro il cancro, Berna

## **Immagini**

Copertina: Getty Images

## **Illustrazioni**

p.3: Willi R. Hess, disegnatore scientifico, Berna

## **Stampa**

Jordi AG, Belp

Questo opuscolo è disponibile anche in tedesco, francese e inglese.

© 2018, Lega svizzera contro il cancro, Berna





**lega contro il cancro**

[www.legacancro.ch](http://www.legacancro.ch)