



ligue contre le cancer

Facteurs de risque et dépistage du cancer du sein



Une information de la Ligue contre le cancer



Les ligues contre le cancer en Suisse : proximité, soutien individuel, confidentialité et professionnalisme

Vous et vos proches pouvez vous appuyer sur les activités de conseil et soutien proposées gratuitement près de chez vous. Près de 100 professionnels, répartis sur plus de 60 sites en Suisse, offrent un suivi individuel et confidentiel pendant et après la maladie.

En parallèle, les ligues cantonales développent des actions de prévention auprès de la population. Objectif: diminuer les facteurs de risque qui prédisposent au développement de la maladie.

Impressum

Éditrice

Ligue suisse contre le cancer
Effingerstrasse 40, case postale,
3001 Berne, tél. 031 389 91 00
www.liguecancer.ch

10^e édition - direction du projet et rédaction

Guido Biscontin, spécialiste Dépistage,
Ligue suisse contre le cancer, Berne
Nicole Bulliard, spécialiste Publications,
Ligue suisse contre le cancer, Berne

Conseils scientifiques

PD Dr ès sc, Jean-Luc Bulliard, épidémiologue,
co-chef de secteur, Unisanté, Centre universi-
taire de médecine générale et santé publique,
Lausanne
PD Dr med. Khalil Zaman, oncologue médical,
responsable médical du Centre du sein, Départe-
ment d'oncologie, CHUV, Lausanne

Ligue contre le cancer

Regula Hälg, responsable Développement des
offres, Ligue suisse contre le cancer, Berne
Christian Müry, responsable Manifestations de
prévention, Ligue suisse contre le cancer, Berne
Corinne Uginet-Ayer, directrice, Ligue fribour-
geoise contre le cancer

Nous remercions la personne du public cible
pour sa lecture attentive du manuscrit et ses
précieux commentaires.

Cette brochure est aussi disponible en allemand et en italien.

© 2022, 2017, 2016, 2015, 2014, Ligue suisse contre le cancer, Berne

Révision

Cristina Martínez, traductrice-rédactrice
spécialisée, spécialisée, certifiée ASTII,
Ligue suisse contre le cancer, Berne

Couverture

Radius Images / Alamy

Photos

p. 4 : shutterstock.com
p 20: istockphoto.com

Icônes, illustrations

p. 6-7 : Male Female by Vectorstall, Aging by
Adrien Coquet, Risk by Lutfi Gani Al Achmad
p. 8-9 : Birth Control by Linseed Studio, Scale
by Vladimir Kozachok, Drinks by Made by Made,
Yoga by Christian Mohr
p. 10, 11 : shutterstock.com
p. 11 : MRI by Simon Sim
p. 18: Position by worker
Icônes de NounProject.com

Conception graphique

Ligue suisse contre le cancer

Impression

Jordi AG, Belp

Sommaire

Quels sont les facteurs de risque du cancer du sein ?	6
Les facteurs de risque non influençables	6
Les facteurs de risque liés au mode de vie	8
Le dépistage du cancer du sein, qu'est-ce que c'est ?	10
La mammographie	10
Les examens complémentaires	11
La mammographie dans les programmes de dépistage	12
Quels en sont les avantages ?	14
Quels en sont les limites ?	16
Position de la Ligue contre le cancer	18
Quand est-il judicieux de passer une mammographie ?	19
Que pouvez-vous faire vous-même ?	22
Faire un dépistage du cancer du sein	22
Groupes à risque : demander conseil	22
Évaluer les risques de la pilule ou des hormones de substitution	23
Allaiter, lorsque cela est possible	23
Se faire examiner, même si vous pratiquez l'auto-examen	23
Consulter un médecin en cas de troubles	24
Vivre sainement	24
Brochures de la Ligue contre le cancer	25



Chère lectrice,

En Suisse, le cancer du sein est de loin le cancer le plus fréquent chez la femme. Il touche chaque année plus de 6300 femmes et près de 50 hommes.

Cette brochure expose les principaux facteurs de risque de cancer du sein. Certains ne sont pas influençables, comme le sexe biologique ou l'âge. D'autres sont liés au mode de vie et peuvent être influencés, comme la prise de préparations hormonales, la consommation d'alcool ou de tabac.

Le dépistage permet souvent de déceler la maladie à un stade précoce. Il n'empêche toutefois pas la venue d'un cancer du sein.

Quand un cancer du sein est détecté à ses débuts, le traitement est souvent plus simple et les chances de survie sont généralement meilleures. La mammographie est la principale méthode de dépistage du cancer du sein chez les femmes à partir de 50 ans. Cette brochure vous informe sur les avantages et les limites du dépistage.

La Ligue contre le cancer encourage chaque femme à réfléchir à son risque individuel de cancer du sein. Chaque femme peut adopter un mode de vie qui diminue son risque et décider si elle souhaite effectuer un dépistage.

Votre Ligue contre le cancer

Grâce à vos dons,
nos brochures sont
gratuites.

**Faites un don
avec TWINT :**



Scannez le code QR
avec l'app TWINT.



Saisir le montant
et confirmer le don.

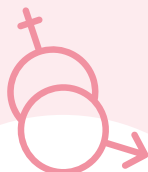


Ou en ligne sur www.liguecancer.ch/dons.

Quels sont les facteurs de risque du cancer du sein ?

Les facteurs qui augmentent le risque de cancer du sein sont multiples. Certains ne sont pas influençables, comme le sexe ou l'âge. Il est généralement possible d'agir sur ceux qui sont liés au mode de vie. Maintenir un poids sain, limiter sa consommation d'alcool et faire de l'exercice physique, par exemple, permet de diminuer son risque de cancer du sein.

Les facteurs de risque non influençables

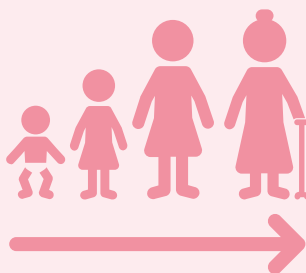


Sexe

Le principal facteur de risque est le sexe féminin. Les hommes peuvent aussi développer un cancer du sein, mais cette maladie est très rare chez eux.

Âge

L'âge est un facteur de risque important. Le risque de cancer du sein augmente avec les années. Quatre personnes touchées sur cinq ont plus de 50 ans au moment du diagnostic.



Histoire familiale et prédispositions héréditaires

L'histoire familiale joue un rôle significatif. Une femme a plus de risque de développer un cancer du sein si cette maladie a déjà touché :

- sa mère ;
- sa sœur ;
- sa fille ;
- un homme de la famille.

Par ailleurs, environ 5 à 10 % des cancers du sein sont dus à des prédispositions héréditaires. Cela veut dire que les membres d'une famille transmettent le plus souvent des gènes modifiés de génération en génération. Les spécialistes identifient les mutations génétiques par analyse des gènes.

Certains cancers du sein liés à l'hérédité sont dus à une mutation du gène BRCA1 ou BRCA2 ou des deux. L'abréviation BRCA vient de l'anglais BREast Cancer et veut dire cancer du sein.



L'action des œstrogènes et d'autres hormones

La durée d'action de l'hormone sexuelle féminine (œstrogène) dans le corps influence le risque de cancer du sein. Les femmes qui ont eu leurs premières règles tôt et leur dernière menstruation tard sont plus longtemps exposées à l'action de l'œstrogène et d'autres hormones. Elles présentent un risque accru de cancer du sein. C'est également le cas des femmes qui ont donné naissance à leur premier enfant après l'âge de 30 ans ou qui n'ont pas eu d'enfant.

Autres facteurs de risque

- certaines lésions mammaires bénignes décelées lors d'examens médicaux antérieurs ;
- des seins de type dense à la mammographie ;
- une irradiation de la région des seins.

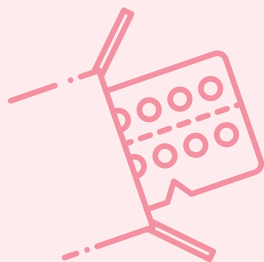


Les facteurs de risque liés au mode de vie

Traitement hormonal de substitution

Le risque de développer un cancer du sein est plus élevé chez les femmes qui ont suivi pendant plusieurs années un traitement hormonal de substitution contre les troubles de la ménopause. Il s'agit par exemple de bouffées de chaleurs ou de sueurs nocturnes. Ceci est surtout valable pour les traitements combinés (œstrogènes et progestatifs).

Quand la femme cesse d'y recourir, le risque de cancer du sein diminue à nouveau.



La pilule

Si une femme prend la pilule contraceptive, son risque de développer un cancer du sein est plus élevé. Le risque diminue lentement après l'arrêt. Il faut compter dix ans pour qu'il ait disparu.

Surpoids

Les femmes ménopausées et en surpoids présentent un risque accru de développer un cancer du sein. Les femmes en surpoids sont davantage sous l'influence de l'œstrogène, car cette hormone est aussi produite dans les tissus graisseux. Adopter une alimentation équilibrée, riche en fruits et légumes, ainsi qu'une activité physique régulière contribue à éviter le surpoids.



Activité physique

Une activité physique régulière contribue à diminuer le risque de développer un cancer du sein.



Alcool

L'alcool augmente le risque de cancer du sein. Les spécialistes recommandent d'en consommer le moins possible et pas tous les jours.



Le dépistage du cancer du sein, qu'est-ce que c'est ?

Le dépistage est un examen qui vise à détecter un cancer lorsqu'il est encore de petite taille et qu'il ne s'est pas propagé à d'autres parties du corps.

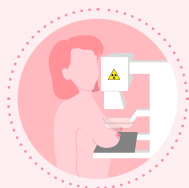
Chez les femmes à partir de 50 ans, la mammographie est la principale méthode pour détecter un cancer du sein avant qu'il ne se manifeste par des symptômes.

- Elle permet souvent de déceler un cancer à un stade peu avancé.

- Le traitement est alors souvent plus simple.
- La qualité de vie tout comme les chances de survie sont par conséquent généralement meilleures.
- Réalisée dans le cadre de programmes, elle permet de diminuer la mortalité par cancer du sein.

À tout âge, il convient de consulter un médecin en cas de modifications inhabituelles des seins.

La mammographie



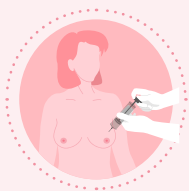
La mammographie est un examen des seins par radiographie. Elle révèle les modifications des seins qui pourraient indiquer la présence d'un cancer.

La mammographie sert aussi à clarifier la situation lorsqu'une femme présente des symptômes de cancer du sein, comme une modification de la peau ou du mamelon.

Si la mammographie révèle une anomalie, des examens complémentaires s'imposent, par exemple une échographie ou le prélèvement d'un échantillon de tissu appelé biopsie.

Les examens complémentaires

La biopsie, l'échographie ou l'IRM permettent de clarifier un résultat incertain à la mammographie.



La biopsie

Le ou la médecin prélève un échantillon de tissu et le fait analyser en laboratoire. L'analyse permet de déterminer s'il s'agit ou non d'un cancer.



L'échographie

Le ou la médecin réalise une échographie en complément lorsque le résultat de la mammographie n'est pas clair ou si le tissu mammaire est trop dense pour que la mammographie suffise.



L'IRM

Le ou la médecin prescrit en général une IRM :

- en complément à la mammographie chez les femmes à haut risque, notamment porteuses d'une mutation génétique de type BRCA 1 ou 2 ;
- lorsqu'une analyse plus détaillée des seins est nécessaire.

La tomosynthèse numérique

Cette technique de mammographie numérique permet de faire des images des seins à trois dimensions. Elle est parfois utile chez les femmes plus jeunes dont le tissu mammaire est dense.

La mammographie dans les programmes de dépistage

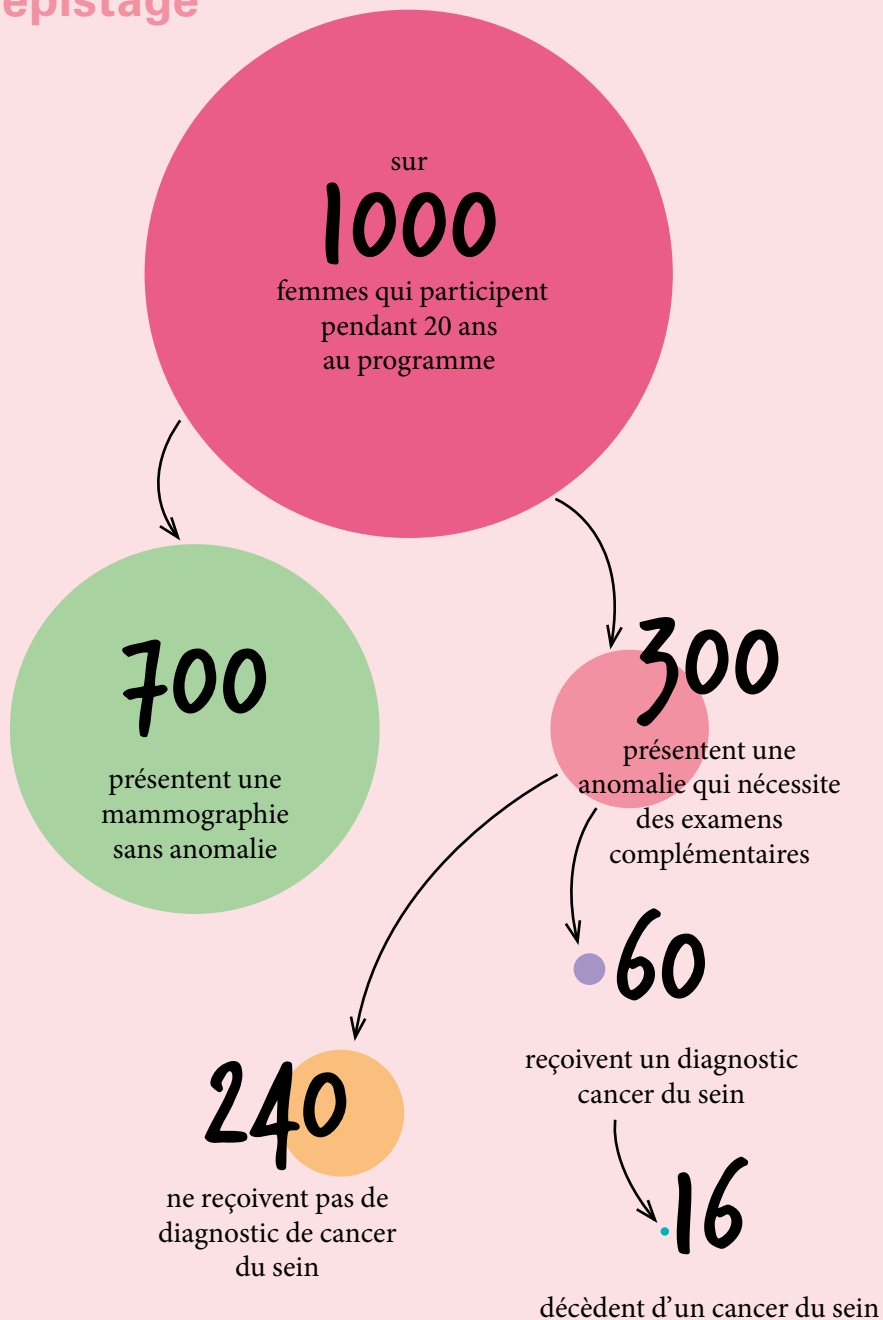
Dans le cadres des programmes de dépistage, les femmes à partir de 50 ans et en règle générale jusqu'à 74 ans reçoivent une invitation tous les deux ans pour passer une mammographie. On parle de dépistage organisé ou systématique, puisqu'il est ouvert à toutes les femmes.

Participer régulièrement à un programme de dépistage par mammographie après 50 ans diminue

la mortalité par cancer du sein et améliore la qualité de vie en cas de traitement de la maladie.

En l'absence de programme de dépistage dans une région, le ou la médecin peut proposer d'autres solutions.

Les chiffres dans les programmes de dépistage

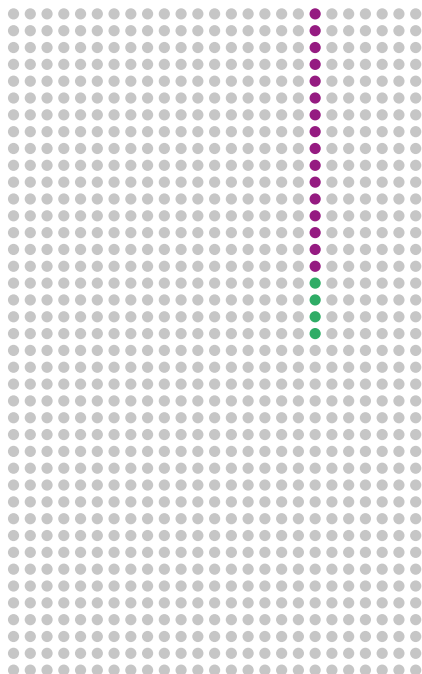


Quels en sont les avantages ?

Diminution de la mortalité par cancer du sein

Des études scientifiques montrent que, s'il est réalisé dans le cadre d'un programme soumis à un contrôle de qualité, le dépistage par mammographie réduit la mortalité par cancer du sein.

Sur une période de 20 ans, on enregistre en moyenne une diminution de quatre décès des suites d'un cancer du sein pour 1000 femmes dépistées tous les deux ans. En clair, sur cette période, 16 femmes décèdent d'un cancer du sein. Ce chiffre serait de 20 sans dépistage.



- sur **1000** femmes dépistées tous les deux ans pendant 20 ans
- **16** décèdent au lieu de **20**
- **4** vies sont sauvées

Normes de qualité

Les mammographies effectuées dans le cadre de programmes de dépistage doivent répondre à des normes de qualité strictes et sont régulièrement évaluées. Ces normes et ces évaluations ne s'appliquent pas au dépistage réalisé de manière individuelle.

Exigences au niveau du personnel :

- Les technicien·ne·s en radiologie médicale qui effectuent les mammographies dans le cadre de ces programmes disposent d'une formation spécifique.
- Les radiologues qui examinent les images doivent justifier d'une grande expérience et suivent régulièrement des cours de formation continue.
- Deux radiologues du programme examinent chaque mammographie de manière indépendante. En cas de résultats divergents, ils ou elles discutent ensemble afin de clarifier la situation et de prendre une décision ou consultent un·e radiologue supplémentaire.

Les appareils utilisés répondent à des normes de qualité strictes pour :

- réaliser les images dans des conditions optimales ;
- maintenir les doses de rayons aussi basses que possible ;
- rendre les mammographies les plus lisibles possible.

Autres avantages en cas de détection du cancer à un stade peu avancé

- moins de mastectomies, soit l'ablation des seins, pour traiter le cancer ;
- des traitements moins lourds et moins nombreux ;
- moins de complications ;
- par conséquent, une amélioration de la qualité de vie.

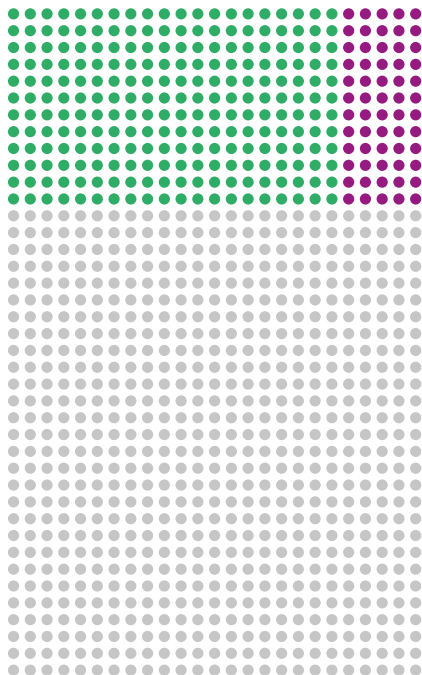
Quelles en sont les limites ?

Fausse alerte possible

La mammographie peut révéler une modification suspecte des seins qui fait penser à un cancer. Des examens complémentaires montrent toutefois que ce n'en est pas un. Les spécialistes parlent de résultat « faux positif ». Les examens et l'incerti-

tude qu'ils génèrent peuvent être une source de stress.

On dénombre 300 anomalies sur une période de 20 ans pour 1000 femmes qui se soumettent à un dépistage par mammographie tous les deux ans. Les examens complémentaires révèlent qu'il s'agit d'une modification bénigne pour environ 240 femmes.



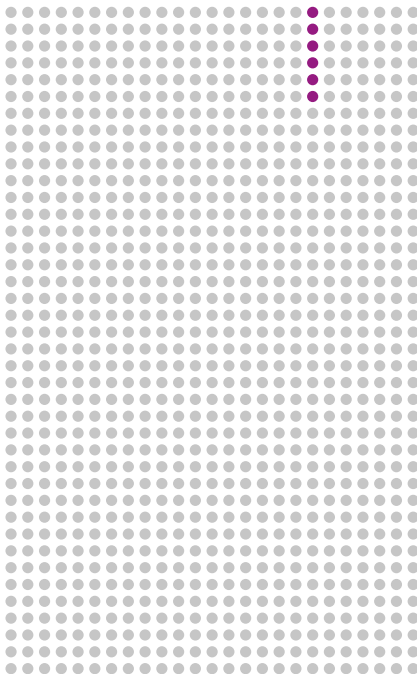
- sur **1000** femmes dépistées tous les deux ans pendant 20 ans
- **240** ont une modification bénigne
- **60** ont un cancer du sein

Cancer non détecté

Il se peut qu'une femme ait un cancer du sein, mais que celui-ci n'apparaisse pas ou ne soit pas décelé sur la mammographie. Dans ce cas rare, il s'agit d'un résultat « faux négatif ».

Cancers très précoces dont l'évolution n'est pas connue

La mammographie permet parfois de déceler des cancers du sein à un stade très précoce. Certains de ces



cancers n'auraient peut-être pas causé de problèmes aux femmes concernées. Ils n'auraient en théorie pas besoin d'être traités. Comme il est impossible de prédire à l'heure actuelle quels cancers vont causer ou non des problèmes, tous les cancers décelés sont traités en principe de manière optimale. Les spécialistes parlent de « surdiagnostic ».

On dénombre environ 6 surdiagnostics chez 1000 femmes dépistées pendant 20 ans dans le cadre des programmes.

- sur **1000** femmes dépistées tous les deux ans pendant 20 ans
- **environ 6** n'auraient pas eu besoin de recevoir un traitement

Radiations

Les radiations émises lors de radiographies peuvent avoir des effets nocifs. La dose reçue lors d'une mammographie est toutefois extrêmement faible.

Les études scientifiques indiquent que les bénéfices du dépistage l'emportent très clairement sur le risque de cancer lié aux radiations.

Cancer avancé ou agressif

La mammographie peut révéler un cancer pour lequel une guérison n'est plus possible.



Position de la Ligue suisse contre le cancer

Comme l'Organisation mondiale de la santé (OMS), la Ligue suisse contre le cancer recommande et soutient les programmes de dépistage par mammographie réalisés conformément aux recommandations européennes pour l'assurance-qualité.

Quand est-il judicieux de passer une mammographie ?

1. En cas de troubles ou de modifications au niveau des seins

La mammographie, ou d'autres méthodes permettent de dire s'il pourrait s'agir d'un cancer du sein.

Dans ce cas, la mammographie est une prestation prise en charge par l'assurance-maladie. L'assurée paie la franchise et la participation aux coûts (quote-part de 10 %).

2. En présence de cancer du sein dans la famille

Une femme dont la mère, la sœur ou la fille, ou plus rarement un homme de la famille a déjà souffert d'un cancer du sein présente un risque accru de développer cette maladie. Dans ce cas, mieux vaut en parler à son médecin, afin qu'il prévoie des mesures individuelles. Il peut par exemple recommander des examens de dépistage réguliers avant l'âge où la mammographie de dépistage est habituellement proposée dans un programme.

En cas d'antécédents familiaux, la mammographie est une prestation prise en charge par l'assurance-maladie. L'assurée paie la franchise et la participation aux coûts (quote-part de 10 %).

Chez les femmes jeunes qui présentent un risque nettement plus élevé que la moyenne, l'IRM (imagerie par résonance magnétique) est aussi un moyen de dépistage du cancer du sein.



3. Sans risque avéré, dès l'âge de 50 ans

De nombreux cantons sont dotés de programmes de dépistage (voir liste à la page www.swisscancerscreening.ch). Les femmes à partir de 50 ans sont invitées tous les deux ans à passer une mammographie de dépistage. La participation est facultative.

La mammographie de dépistage effectuée dans le cadre d'un programme est prise en charge par l'assurance-maladie. L'assurée ne paie pas de franchise, mais la participation aux coûts (quote-part de 10 %).

Dans les cantons qui n'ont pas de programme, les femmes qui souhaitent passer une mammographie de dépistage doivent en parler à leur médecin. Dans ce cas, les coûts ne sont pas pris en charge par l'assurance-maladie de base. Ils peuvent éventuellement être couverts par une assurance complémentaire.

Que pouvez-vous faire vous-même ?

Le cancer du sein peut toucher n'importe qui. Voici ce que vous pouvez faire pour maintenir votre risque aussi bas que possible ou, dans l'éventualité d'un cancer, déceler la maladie le plus tôt possible.

Faire un dépistage du cancer du sein

Il existe des programmes de dépistage du cancer du sein dans de nombreux cantons (voir liste à la page www.swisscancerscreening.ch). Les femmes à partir de 50 ans et, en général, jusqu'à 74 ans sont invitées tous les deux ans à passer une mammographie presque gratuite. Seule la quote-part de 10 % est à leur charge. La participation est facultative. À vous de décider si vous souhaitez y participer, en prenant en considération les bénéfices et les limites d'une mammographie.

S'il n'y a pas de programme de dépistage dans votre canton, abordez la question avec votre médecin.

Groupes à risque : demander conseil

Demandez conseil à votre médecin, si vous faites partie d'un groupe à risque :

- cancer du sein dans la famille proche (mère, sœur, fille ou plus rarement un homme de la famille) ;
- prédispositions héréditaires au cancer du sein ou de l'ovaire lié à une mutation des gènes BRCA 1 et BRCA 2.

Risque très élevé

Certaines femmes présentent un risque très élevé de cancer dû à une modification génétique. Suivant les conseils éclairés d'un·e spécialiste et après une réflexion personnelle approfondie, elles peuvent envisager diverses options :

- un dépistage personnalisé ;
- une chirurgie préventive ;
- un traitement hormonal préventif (moins fréquent).

Évaluer les risques de la pilule ou des hormones de substitution

La prise de certaines préparations hormonales, comme la pilule contraceptive ou la substitution hormonale à la ménopause, peut augmenter le risque de cancer du sein.

Avant d'opter pour un traitement hormonal pour éviter une grossesse ou pour traiter les troubles de la ménopause, demandez à votre médecin quels en sont les risques et les avantages. Il y a peut-être d'autres moyens plus appropriés dans votre cas.

Allaiter, lorsque cela est possible

Des études montrent que le risque de cancer du sein est inférieur chez les femmes qui ont allaité sur une assez longue période.

Se faire examiner, même si vous pratiquez l'auto-examen

L'auto-examen des seins est une méthode simple pour constater des modifications au niveau des seins. Ce n'est pas une méthode de dépistage fiable. Pour cette raison, il ne remplace pas un examen médical ou une mammographie de dépistage. Si vous observez une anomalie de vos seins, consultez rapidement votre médecin.

Consulter un médecin en cas de troubles

Si vous observez des modifications inhabituelles de vos seins, consultez au plus vite votre médecin :

- nodule ou durcissement dans les seins ou les aisselles ;
- modification de la taille, de la forme ou de la couleur des seins ;
- modifications de la peau, par exemple rougeur ou rétraction ;
- rétraction du mamelon ou sécrétions sanguinolentes s'écoulant du mamelon ;
- douleurs ou tensions différentes de celles des règles.

Vivre sainement

Veillez à avoir un mode de vie aussi sain que possible. Vous abaissez ainsi le risque de voir apparaître diverses maladies.

- Faites en sorte de garder un poids corporel sain.
- Faites régulièrement de l'exercice.
- Limitez votre consommation d'alcool, de préférence ne buvez pas du tout d'alcool.
- Adoptez une alimentation équilibrée et saine.
- Privilégiez une vie sans fumée, ne fumez pas, ne consommez pas de tabac.

Vous trouvez des informations supplémentaires à la page www.liguecancer.ch/prevention.



Brochures de la Ligue contre le cancer


- **Le cancer du sein : Facteurs de risque et dépistage : Les réponses aux questions essentielles**
- **Le dépistage du cancer du sein par mammographie**
- **Le cancer du sein**
- **Le cancer du sein : En langage facile à lire**
- **Les cancers du sein et de l'ovaire liés à une prédisposition héréditaire**

Ces brochures et toutes les autres sont gratuites et téléchargeables sur le site internet. La Ligue suisse contre le cancer et votre ligue cantonale peuvent vous les offrir grâce au soutien de leurs donatrices et donateurs.

Commandes

- Ligue contre le cancer de votre canton
- Téléphone : 0844 85 00 00
- Courriel : boutique@liguecancer.ch
- Internet : www.liguecancer.ch/brochures



 **Lisez et commandez** toutes les brochures **en ligne.**

Votre avis nous intéresse

Vous avez un commentaire à faire sur nos brochures ? Prenez quelques minutes et remplissez le questionnaire dans cette brochure ou à l'adresse www.liguecancer.ch/brochures. Votre opinion nous est précieuse !

Compléments d'information

La ligue contre le cancer de votre région offre conseils et soutien

Krebsliga Aargau

Kasernenstrasse 25
Postfach 3225
5001 Aarau
Tel. 062 834 75 75
admin@krebssliga-aargau.ch
www.krebssliga-aargau.ch
IBAN: CH57 30000 00150 01212 17

Krebsliga beider Basel

Petersplatz 12
4051 Basel
Tel. 061 319 99 88
info@klbb.ch
www.klbb.ch
IBAN: CH11 0900 0000 4002 8150 6

Krebsliga Bern

Ligue bernoise contre le cancer
Schwanengasse 5/7
Postfach
3001 Bern
Tel. 031 313 24 24
info@krebssligabern.ch
www.krebssligabern.ch
IBAN: CH23 0900 0000 3002 2695 4

Ligue fribourgeoise contre le cancer

Krebsliga Freiburg

route St-Nicolas-de-Flüe 2
case postale
1701 Fribourg
tél. 026 426 02 90
info@liguecancer-fr.ch
www.liguecancer-fr.ch
IBAN: CH49 0900 0000 1700 6131 3

Ligue genevoise contre le cancer

11, rue Leschot
1205 Genève
tél. 022 322 13 33
ligue.cancer@mediane.ch
www.lgc.ch
IBAN: CH80 0900 0000 1200 0380 8

Krebsliga Graubünden

Ottoplatz 1
Postfach 368
7001 Chur
Tel. 081 300 50 90
info@krebssliga-gr.ch
www.krebssliga-gr.ch
IBAN: CH97 0900 0000 7000 1442 0

Ligue jurassienne contre le cancer

rue des Moulins 12
2800 Delémont
tél. 032 422 20 30
info@ljcc.ch
www.liguecancer-ju.ch
IBAN: CH13 0900 0000 2500 7881 3

Ligue neuchâteloise contre le cancer

faubourg du Lac 17
2000 Neuchâtel
tél. 032 886 85 90
LNCC@ne.ch
www.liguecancer-ne.ch
IBAN: CH23 0900 0000 2000 6717 9

Krebsliga Ostschweiz SG, AR, AI, GL

Flurhofstrasse 7
9000 St. Gallen
Tel. 071 242 70 00
info@krebssliga-ostschweiz.ch
www.krebssliga-ostschweiz.ch
IBAN: CH29 0900 0000 9001 5390 1

Krebsliga Schaffhausen

Mühlentalstrasse 84
8200 Schaffhausen
Tel. 052 741 45 45
info@krebssliga-sh.ch
www.krebssliga-sh.ch
IBAN: CH65 0900 0000 8200 3096 2

Krebsliga Solothurn

Wengistrasse 16
4500 Solothurn
Tel. 032 628 68 10
info@krebssliga-so.ch
www.krebssliga-so.ch
IBAN: CH73 0900 0000 4500 1044 7

Krebsliga Thurgau

Bahnhofstrasse 5
8570 Weinfelden
Tel. 071 626 70 00
info@tgkl.ch
www.tgkl.ch
IBAN: CH58 0483 5046 8950 1100 0

Legacancro Ticino

Piazza Nosetto 3
6500 Bellinzona
Tel. 091 820 64 20
info@legacancro-ti.ch
www.legacancro-ti.ch
IBAN: CH19 0900 0000 6500 0126 6

Ligue vaudoise contre le cancer

place Pépinet 1
1003 Lausanne
tél. 021 623 11 11
info@lvc.ch
www.lvc.ch
UBS 243-483205.01Y
IBAN: CH89 0024 3243 4832 0501 Y

Ligue valaisanne contre le cancer Krebsliga Wallis

Siège central:
rue de la Dixence 19
1950 Sion
tél. 027 322 99 74
info@lvcc.ch
www.lvcc.ch
Beratungsbüro:
Spitalzentrum Oberwallis
Überlandstrasse 14
3900 Brig
Tel. 027 604 35 41
Mobile 079 644 80 18
info@krebssliga-wallis.ch
www.krebssliga-wallis.ch
IBAN: CH24 3000 0001 1900 0340 2

Krebsliga Zentralschweiz LU, OW, NW, SZ, UR, ZG

Löwenstrasse 3
6004 Luzern
Tel. 041 210 25 50
info@krebssliga.info
www.krebssliga.info
IBAN: CH61 0900 0000 6001 3232 5

Krebsliga Zürich

Freiestrasse 71
8032 Zürich
Tel. 044 388 55 00
info@krebssligazuerich.ch
www.krebssligazuerich.ch
IBAN: CH77 0900 0000 8000 0868 5

Krebshilfe Liechtenstein

Im Malarsch 4
FL-9494 Schaan
Tel. 00423 233 18 45
admin@krebshilfe.li
www.krebshilfe.li
IBAN: LI98 0880 0000 0239 3221 1

Autres organisations

Marrainage Cancer du Sein

permanence 7/7, 365 jours
Genève: tél. 078 622 37 44
marrainage@savoirpatient.ch
savoirpatient.ch
Valais: tél. 027 322 99 74
marrainage@savoirpatient.ch
savoirpatient.ch
Vaud: tél. 021 623 11 30
marraines.cancerdusein@gmail.com
marraines.cancerdusein.ch

« Vivre comme avant »

Association d'aide aux femmes atteintes
d'un cancer du sein
tél. 032 435 60 75
doudou.ljc@bluewin.ch
www.vivre-comme-avant.ch

Gruppo « Sostegno pazienti EOC »

Centro di Senologia EOC
Tel. 079 605 12 60
sostegno.senologia@gmail.com

English Speaking Cancer Association (ESCA)

Phone 022 723 22 31
support@cancersupport.ch
www.cancersupport.ch

English Speaking Cancer Support Basel

cancersupportbasel@gmail.com
www.cancersupportbasel.wordpress.com

Europa Donna Suisse

3000 Berne
tél. 077 431 89 04
info@europadonna.ch
www.europadonna.ch

Association Savoir Patient (ASAP)

Réseau Cancer du Sein
Agir ensemble pour améliorer les soins
et la qualité de vie.
Bd de la Cluse 55, 1205 Genève
tél. 022 379 49 78
info@savoirpatient.ch
savoirpatient.ch

Swiss Cancer Screening

Siège
Effingerstrasse 33, case postale
3008 Berne
tél. 031 511 49 30
info@swisscancerscreening.ch
swisscancerscreening.ch

Vous trouverez sur ce site les adresses des
programmes de dépistage, la brochure
« Le dépistage du cancer du sein par mammo-
graphie », ainsi que d'autres informations sur
le dépistage du cancer du sein.

Ligue suisse contre le cancer

Effingerstrasse 40
case postale
3001 Berne
tél. 031 389 91 00
www.liguecancer.ch
IBAN CH95 0900 0000 3000 4843 9

Brochures

tél. 0844 85 00 00
boutique@liguecancer.ch
www.liguecancer.ch/
brochures

Forum

www.forumcancer.ch,
le forum internet de la
Ligue contre le cancer

Cancerline

www.liguecancer.ch/
cancerline, le chat sur le
cancer pour les enfants,
les adolescents et
les adultes
du lundi au vendredi
11 h–16 h

Skype

krebstelefon.ch
Du lundi au vendredi
11 h–16 h

Ligne stop-tabac

tél. 0844 000 181
max. 8 cts/min.
(sur réseau fixe)
du lundi au vendredi
11 h–19 h

**Vos dons sont
les bienvenus.**

Ligne InfoCancer 0800 11 88 11

du lundi au vendredi
9 h–19 h
appel gratuit
helpline@liguecancer.ch

La Ligue contre le cancer œuvre en faveur d'un monde où ...

- ... le cancer frappe moins souvent,
- ... il engendre moins de souffrances et moins de décès,
- ... l'on puisse en guérir plus souvent,
- ... les malades et leurs proches trouvent aide et réconfort dans toutes les phases de la maladie ainsi qu'en fin de vie.

Cette brochure vous est remise par votre Ligue contre le cancer, qui se tient à votre disposition avec son éventail de prestations de conseil, d'accompagnement et de soutien. Vous trouverez à l'intérieur les adresses de votre ligue cantonale ou régionale.

Grâce à vos dons,
nos brochures sont
gratuites.

**Faites un don
avec TWINT :**



Scannez le code QR
avec l'app TWINT.



Saisir le montant
et confirmer le don.



Ou en ligne sur www.liguecancer.ch/dons.